

# PLAN OGÓLNY GMINY KIKÓŁ

## Prognoza oddziaływania na środowisko

30 wrzesień 2025 r.

## Spis treści

1. Wstęp .....	3
1.1. Podstawy formalno-prawne, cel sporządzenia prognozy .....	3
1.2. Zakres przestrzenny prognozy.....	4
1.3. Zastosowane metody, wykorzystane materiały.....	5
2. Analiza ustaleń Planu ogólnego.....	8
2.1. Ogólna zawartość i główne cele projektu Planu ogólnego .....	8
2.2. Powiązania projektu Planu ogólnego z innymi dokumentami .....	9
2.3 Cele ochrony środowiska ustanowione na szczeblu międzynarodowym, wspólnotowym i krajowym, istotne z punktu widzenia projektowanego dokumentu .....	9
3. Analizy i oceny .....	14
3.1. Ocena istniejącego stanu środowiska z uwzględnieniem obszarów prawnie chronionych.....	14
3.2. Ocena istniejącego stanu środowiska na obszarach objętych przewidywanym znaczącym oddziaływaniem .....	48
3.3. Potencjalne zmiany stanu środowiska w przypadku braku realizacji projektu Planu ogólnego...49	
3.4. Istniejące problemy ochrony środowiska istotne z punktu widzenia realizacji projektu Planu ogólnego.....	49
4. Oceny rozwiązań.....	50
4.1. Ocena przewidywanych znaczących oddziaływań na środowisko .....	50
4.2. Rozwiązania mające na celu zapobieganie, ograniczanie lub kompensację przyrodniczą negatywnych oddziaływań na środowisko, mogących być rezultatem realizacji projektu Planu ogólnego.....	58
4.3. Propozycja rozwiązań alternatywnych w stosunku do zawartych w projekcie Planu ogólnego wraz z uzasadnieniem ich wyboru, w tym wskazanie napotkanych trudności wynikających z niedostatków techniki lub luk we współczesnej wiedzy .....	58
5. Informacje końcowe.....	59
5.1. Możliwe transgraniczne oddziaływanie na środowisko .....	59
5.2. Przewidywane metody analizy skutków realizacji projektu Planu ogólnego oraz częstotliwość Jej przeprowadzania.....	59
5.3. Wnioski i zalecenia do sposobu realizacji projektu Planu ogólnego .....	61
5.4. Streszczenie w języku niespecjalistycznym .....	62
Załącznik 1 .....	65

*Pierwszym zadaniem urbanistyki jest zaspakajanie podstawowych potrzeb ludzkich.*

*Zdrowie każdego człowieka zależy w znacznej mierze od warunków naturalnych.*

*Słońce, które kieruje rozwojem wszystkich stworzeń powinno zajrzeć do każdego wnętrza  
i rozsypać tam swoje promienie, bez których życie gaśnie.*

*Dobroć powietrza zapewniona jest obecnością zieleni.*

*Winno ono być czyste, uwolnione od zawieszin kurzu i szkodliwych gazów.*

*Wreszcie przestrzeń otwarta winna być zaprojektowana rozrzutnie.*

*Nie zapominajmy, że poczucie przestrzenności jest rzędu psychologicznego,  
i że wąskość ulic, zacieśnienie podwórz, tworzą atmosferę niezdrową dla ciała  
i deprymującą dla ducha.*

(KARTA ATEŃSKA przyjęta przez IV Kongres C.I.A.M. w 1933 r.)

## 1. Wstęp

### 1.1. Podstawy formalno-prawne, cel sporządzenia prognozy

Podstawę prawną opracowania niniejszej Prognozy stanowi art. 46 ustawy z dnia 3 października 2008 r. o udostępnieniu informacji o środowisku i jego ochronie, udziale społeczeństwa w ochronie środowiska oraz o ocenach oddziaływania na środowisko (Dz.U.2024.1112 ze zm.) oraz Uchwała Nr LIII/508/2024 z dnia 26 kwietnia 2024 r. w sprawie przystąpienia do sporządzenia Planu ogólnego gminy Kikół oraz o rozpoczęciu strategicznej oceny oddziaływania na środowisko skutków jego realizacji. Projekt ocenianego Planu ogólnego zgodnie z art. 46 ww. ustawy wymaga przeprowadzenia strategicznej oceny oddziaływania na środowisko, której część stanowi niniejsza Prognoza - Państwowy Powiatowy Inspektor Sanitarny w Lipnie oraz Regionalny Dyrektor Ochrony Środowiska w Bydgoszczy pismem z dnia (odpowiednio): NNZ.2922.7.93.2025 L.dz. 1968 z dnia 13.05.2025 r. oraz WOO.411.67.2025.AT z dnia 21.05.2025 r. uzgodnili zakres i stopień szczegółowości informacji zawartych w prognozie oddziaływania na środowisko.

Sporządzenie prognozy służy prezentowaniu społeczeństwu i organom opiniującym projekt Planu ogólnego gminy Kikół zagrożeń dla środowiska szeroko rozumianego i zdrowia ludzi, jakie wynikać będą z realizacji ustaleń planu. „Prognoza” została opracowana w celu wyeliminowania jak największej ilości zagrożeń na etapie sporządzania planu i opracowywania jego ustaleń.

Zgodnie z deklaracją sztokholmską (Konferencja ONZ – czerwiec 1972 r) „Racjonalne planowanie jest podstawowym instrumentem godzenia wszelkich konfliktów między potrzebami rozwoju a potrzebami ochrony i kształtowania środowiska...”

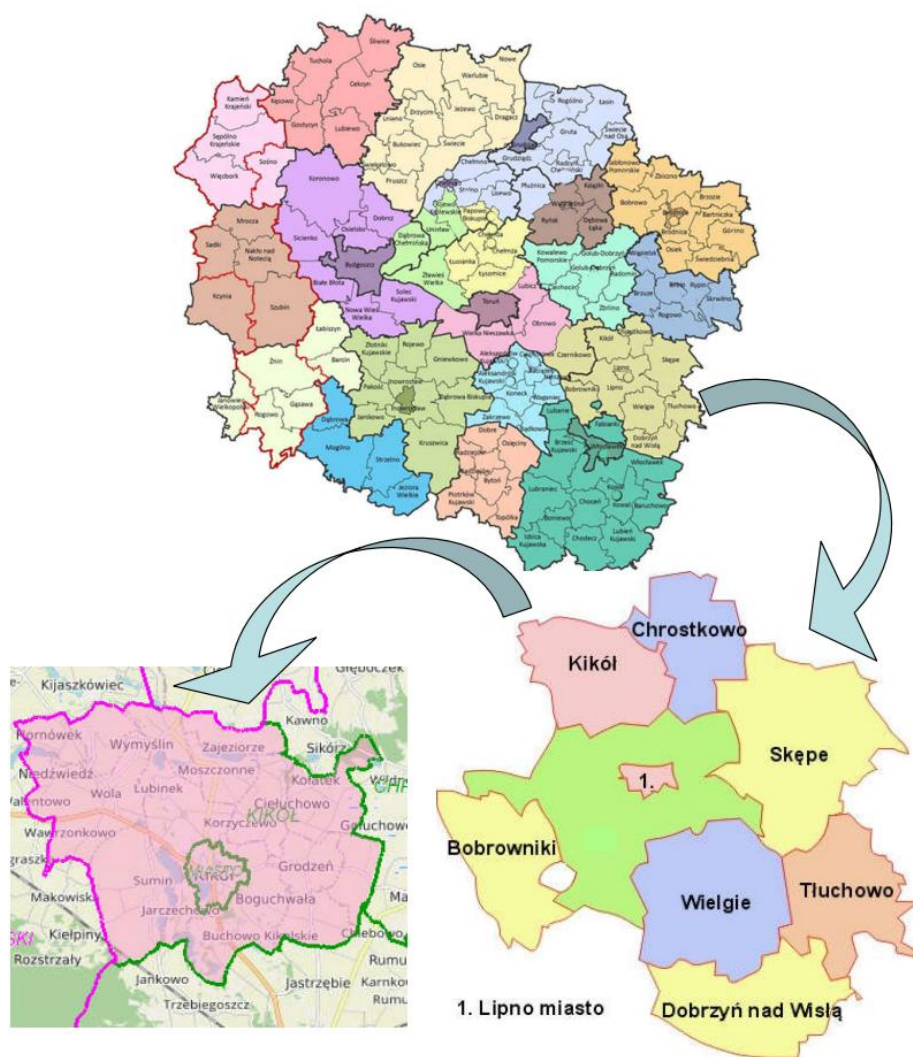
Sporządzenie prognozy ma na celu stwierdzenie czy realizacja ustaleń projektu Planu ogólnego spowoduje przeobrażenia w środowisku geograficznym. Po stwierdzeniu możliwości przeobrażeń prognoza ma również na celu określenie rodzajów i wielkości przekształceń poszczególnych elementów środowiska oraz środowiska jako całości, a także uciążliwości dla jakości życia ludzi jakie mogą być rezultatem realizacji ustaleń dokumentu. Prognoza wskazuje przewidywane znaczące oddziaływania (bezpośrednie, pośrednie, wtórne, skumulowane, krótkoterminowe, średnioterminowe i długoterminowe, stałe i chwilowe, pozytywne i negatywne) na środowisko, w tym w szczególności na obszary chronione oraz ma zapobiec podjęciu nieprawidłowych decyzji w sprawie ustaleń Planu ogólnego.

Prognoza opracowana została równoległe z Planem ogólnym oraz jego uzasadnieniem.

## 1.2. Zakres przestrzenny prognozy

Plan ogólny obejmuje obszar całej gminy o charakterze miejsko wiejskim o powierzchni 98 km<sup>2</sup>. Prognoza poza obszarem całej gminy nawiązuje to przyległych obszarów sąsiednich mających zarówno wpływ na rozwój gminy jak i na jego ograniczenia, którymi w szczególności są obszary chronione, elektrownie wiatrowe na terenie gminy i na terenie gmin ościennych, kompleksy gleb chronionych, układ komunikacyjny ponadlokalny (krajowy i wojewódzki).

Gmina Kikół obszarowo obejmuje 18 sołectw, 29 miejscowości i miasto Kikół. Posiadając 6904 (2023 r.) mieszkańców, jest obszarem o niskiej gęstości zaludnienia 72 osoby/1 km<sup>2</sup>. Gmina jest dobrze skomunikowana z resztą województwa kujawsko-pomorskiego, a dalej kraju. Przez teren gminy przebiegają najważniejsze szlaki komunikacyjne – droga krajowa DK10 oraz droga wojewódzka DW 554. Korzystne położenie gminy wyznacza również bliska odległość do jednej z dwóch stolic województwa, a zarazem miasta odznaczającego się wysoką atrakcyjnością turystyczną – Torunia.



Rys. 1. Położenie Miasta i Gminy Kikół na tle województwa kujawsko pomorskiego i powiatu lipnowskiego - *opracowanie własne*

### 1.3. Zastosowane metody, wykorzystane materiały

Zakres merytoryczny prognozy oddziaływania na środowisko określa art. 51 ustawy z dnia 3 października 2008 r. o udostępnieniu informacji o środowisku i jego ochronie, udziale społeczeństwa w ochronie środowiska oraz o ocenach oddziaływania na środowisko (Dz.U.2024.1112 ze zm.).

Wg ww. ustawy:

Prognoza oddziaływania na środowisko zawiera:

- 1) informacje o zawartości, głównych celach, projektowanego dokumentu oraz powiązaniach z innymi dokumentami,
- 2) informacje o metodach zastosowanych przy sporządzeniu prognozy,
- 3) propozycje dotyczące przewidywanych metod analiz skutków realizacji postanowień projektowanego dokumentu oraz częstotliwości jej przeprowadzania,
- 4) informacje o możliwym transgranicznym oddziaływaniu na środowisko,
- 5) streszczenie sporządzone w języku niespecjalistycznym,
- 6) oświadczenie autora (...) o spełnieniu wymagań, o których mowa w art. 74a ust. 2 stanowiące załącznik nr 1 do prognozy;
- 7) datę sporządzenia prognozy, imię, nazwisko i podpis autora (...)

Prognoza oddziaływania na środowisko określa, analizuje i ocenia:

- 1) istniejący stan środowiska oraz potencjalne zmiany tego stanu w przypadku braku realizacji projektowanego dokumentu,
- 2) stan środowiska na obszarach objętych przewidywalnym znaczącym oddziaływaniem,
- 3) istniejące problemy ochrony środowiska istotne z punktu widzenia realizacji projektowanego dokumentu, w szczególności dotyczące obszarów podlegających ochronie na podstawie ustawy z dnia 16 kwietnia 2004 r. o ochronie przyrody,
- 4) cele ochrony środowiska ustanowione na szczeblu międzynarodowym, wspólnotowym i krajowym, istotne z punktu widzenia projektowanego dokumentu, oraz sposoby, w jakich te cele i inne problemy środowiska zostały uwzględnione podczas opracowania dokumentu,
- 5) przewidywane znaczące oddziaływania, w tym oddziaływania bezpośrednie, pośrednie, wtórne, skumulowane, krótkoterminowe, średnioterminowe i długoterminowe, stałe i chwilowe oraz pozytywne i negatywne, na cele i przedmiot ochrony obszaru Natura 2000 oraz integralność tego obszaru, a także na środowisko, a w szczególności na: różnorodność biologiczną, ludzi, zwierzęta, rośliny, wodę, powietrze, powierzchnię ziemi, krajobraz, klimat,

zasoby naturalne, zabytki, dobra materialne z uwzględnieniem zależności między tymi elementami środowiska i między oddziaływaniami na te elementy;

Prognoza oddziaływania na środowisko przedstawia:

- 1) rozwiązania mające na celu zapobieganie, ograniczanie lub kompensację przyrodniczą negatywnych oddziaływań na środowisko, mogących być rezultatem realizacji projektowanego dokumentu, w szczególności na cele i przedmiot ochrony obszaru Natura 2000 oraz integralność tego obszaru ( na terenie Gminy Kikół nie występują),
- 2) biorąc pod uwagę cele i geograficzny zasięg dokumentu oraz integralność tego obszaru – rozwiązania alternatywne rozwiązań zawartych w projektowanym dokumencie wraz z uzasadnieniem ich wyboru oraz opis metod dokonania oceny prowadzącej do tego wyboru albo wyjaśnienie braku rozwiązań alternatywnych, w tym wskazania napotykanymi trudnościami wynikającymi z niedostatków techniki lub luk we współczesnej wiedzy.

Niniejsza Prognoza jest opracowaniem autorskim, sporządzonym w oparciu o posiadaną wiedzę, inwentaryzację terenu oraz dostępne dane i materiały, tj. publikacje, dokumenty, raporty itp., których analiza doprowadziła do sformułowania wniosków końcowych.

W pierwszym etapie poddano analizie stan środowiska przedmiotowego obszaru oraz ustalenia projektu Planu ogólnego. W etapie drugim dokonano oceny ustaleń projektu Planu ogólnego pod względem skutków wpływu tych ustaleń na szeroko pojęte środowisko, w tym przyrodnicze, kulturowe oraz ludzi. Przyjęto następujące kryteria (ze względu na przewidywane znaczące oddziaływanie):

(B) bezpośrednie, (P) pośrednie, (K) krótkoterminowe, (Ś) średnioterminowe, (D) długoterminowe, (S) stałe, (CH) chwilowe, (W) wtórne, (S) skumulowane oraz pozytywne i negatywne. Podczas oceny dokonano wszechstronnej oceny powiązań między łagodzeniem zmian klimatu, adaptacją do nich oraz innymi kwestiami środowiskowymi. W etapie końcowym zaproponowano sposoby monitorowania realizacji ustaleń projektu Planu ogólnego oraz sformułowano wnioski.

Do sporządzenia niniejszej Prognozy wykorzystano następujące materiały:

- „Studium uwarunkowań i kierunków zagospodarowania przestrzennego gminy Kikół, Uchwała Nr XVII/121/2001 Rady Gminy Kikół z dnia 29 czerwca 2001 r.,
- Opracowanie ekofizjograficzne wykonane na potrzeby Planu ogólnego gminy Kikół, czerwiec 2025r.;
- Geografia fizyczna Polski, J. Kondracki. PWN Warszawa 1998;
- Plan Zagospodarowania Przestrzennego Województwa Kujawsko – Pomorskiego, przyjęty uchwałą Nr XI/135/03 Sejmiku Województwa Kujawsko-Pomorskiego z dnia 26 czerwca 2003 r.;
- Strategii Rozwoju Gminy Kikół na lata 2022-2032 uchwała nr XLII/267/2022 RADY GMINY KIKÓŁ z dnia 26 października 2022 r.;
- Strategia Rozwoju Województwa Kujawsko – Pomorskiego do 2030 r. – Strategia Przyspieszenia 2030+ przyjęta przez Sejmik Województwa Kujawsko-Pomorskiego Uchwałą Nr XXVIII/399/20 z dnia 21 grudnia 2020 r.;

## PROGNOZA ODDZIAŁYWANIA NA ŚRODOWISKO PLAN OGÓLNY GMINY KIKÓŁ 2025 r.

- Program ochrony środowiska województwa kujawsko-pomorskiego na lata 2022-2030;
- Stan środowiska w województwie kujawsko-pomorskim Raport 2024, GIOŚ, DMS, RWMS w Bydgoszczy;
- Strategiczny plan adaptacji dla sektorów i obszarów wrażliwych na zmiany klimatu do roku 2020 z perspektywą do roku 2030, Warszawa październik 2013 r. (SPA);
- Dane Głównego Inspektora Ochrony Środowiska umieszczone na: [www.gios.gov.pl](http://www.gios.gov.pl), dostęp: marzec 2025;
- Plan przeciwdziałania skutkom suszy. Rozporządzenie Ministra Infrastruktury z dnia 15.07.2021r.

Ponadto oparto się na obowiązujących przepisach prawa, w szczególności:

Ustawa z dnia 3 października 2008 r. o udostępnieniu informacji o środowisku i jego ochronie, udziale społeczeństwa w ochronie środowiska oraz o ocenach oddziaływania na środowisko

- ✓ Ustawa z dnia 27 kwietnia 2001 r. Prawo ochrony środowiska
- ✓ Ustawa z dnia 20 lipca 2017 r. Prawo wodne
- ✓ Ustawa z dnia 9 czerwca 2011 r. Prawo geologiczne i górnicze
- ✓ Ustawa z dnia 14 grudnia 2012 r. o odpadach
- ✓ Ustawa z dnia 16 kwietnia 2004 r. o ochronie przyrody
- ✓ Ustawa z dnia 28.09.1991 r. o lasach
- ✓ Ustawa z dnia 23.07.2003 r. o ochronie zabytków i opiece nad zabytkami
- ✓ Rozporządzenie w sprawie przedsięwzięć mogących znacząco oddziaływać na środowisko

Dostosowano się również do zaleceń Regionalnego Dyrektora Ochrony Środowiska w Bydgoszczy oraz Państwowego Powiatowego Inspektora Sanitarnego w Lipnie oraz wytycznych Ministra Rozwoju i Technologii z dnia 9 lipca 2025 r. znak DPR-II.720.93.2025.

Materiałem wyjściowym do sporządzenia prognozy jest projekt planu ogólnego miasta i gminy Kikół, który został sporządzony w formie danych przestrzennych. Sporządzenie planu ogólnego miasta i gminy – zgodnie z ustawą z dnia 27 marca 2003 roku o planowaniu i zagospodarowaniu przestrzennym (tj. Dz. U. z 2024 r., poz. 1130 z późn. zm.) – ma na celu przede wszystkim, w oparciu o istniejące uwarunkowania, określenie:

- stref planistycznych,
- gminnych standardów urbanistycznych, oraz dodatkowo określenie obszarów uzupełnienia zabudowy.

Gminne standardy urbanistyczne obejmują gminny katalog stref planistycznych, w którym określono profil funkcjonalny stref planistycznych, wartości maksymalnej nadziemnej

intensywności zabudowy, maksymalnej wysokości zabudowy, maksymalnego udziału powierzchni zabudowy, wartości minimalnego udziału powierzchni biologicznie czynnej. W ramach gminnych standardów urbanistycznych nie określono gminnych standardów dostępności infrastruktury społecznej. Wraz z projektem planu ogólnego sporządzone zostało uzasadnienie składające się z części tekstowej i graficznej.

Obszar miasta i gminy Kikół posiada aktualne „Podstawowe opracowanie ekofizjograficzne na potrzeby planu ogólnego gminy Kikół”, opracowane w 2025 r.

Celem opracowania jw. było rozpoznanie i ocena warunków fizjograficznych prowadzące do określenia przyrodniczych uwarunkowań dla funkcji, struktury i intensywności zagospodarowania, eliminowania lub ograniczania zagrożeń oraz zapewnienia trwałości podstawowych procesów przyrodniczych na obszarze objętym opracowaniem. Opracowanie o nazwie „Plan Ogólny Miasta i Gminy Kikół - opracowanie ekofizjograficzne” stanowi syntetyczne ujęcie stanu środowiska nieożywionego i ożywionego ze szczególnym uwzględnieniem aktywności procesów urbanistycznych. Opracowanie stworzyło podstawy pod najważniejsze i niekonfliktowe z zasobami środowiska rozwiązania dotyczące kierunków rozwoju miasta Kikoła i terenów wiejskich gminy Kikół z uwzględnieniem ochrony i odnowy zasobów naturalnych oraz potrzeby rozwoju polegającego na tworzeniu nowych miejsc zamieszkania, pracy i wypoczynku ludności i stanowi kompendium wiedzy o środowisku niezbędne dla oceny jego zmian, ewentualnych zagrożeń i ochrony przy realizacji ustaleń Planu Ogólnego.

## 2. Analiza ustaleń Planu ogólnego

### 2.1. Ogólna zawartość i główne cele projektu Planu ogólnego

Projekt Planu ogólnego gminy Kikół składa się z dwóch integralnych części:

✓ Rysunku w formie elektronicznej

✓ Gminnych standardów urbanistycznych zawierających Gminny katalog stref planistycznych. Plan ogólny sporządzono na podstawie przepisów ustawy z dnia 27.03.2003 r. o planowaniu i zagospodarowaniu przestrzennym (Dz.U.2024.1130 ze zm.), w tym art. 13b uwzględniając uwarunkowania rozwoju przestrzennego gminy. W planie ogólnym gminy wyznaczono odpowiednie do uwarunkowań i trendów zmian strefy planistyczne zgodne z art. 13c ustawy o planowaniu. W gminnym katalogu stref planistycznych określono ich profil funkcjonalny podstawowy i dodatkowy oraz wartości wskaźników zabudowy i zagospodarowania terenu dla poszczególnych stref: maksymalna nadziemna intensywność zabudowy, maksymalna wysokość zabudowy, maksymalny udział powierzchni zabudowy, minimalny udział powierzchni biologicznie czynnej.

Główne cele projektu Planu ogólnego to prawidłowe kształtowanie przestrzeni, tj. określenie funkcji i sposobu zagospodarowania i zabudowy terenu przy uwzględnieniu zasad zrównoważonego rozwoju, warunków równowagi przyrodniczej i racjonalnego

gospodarowania zasobami środowiska oraz bezpieczeństwa i ochrony jakości życia i zdrowia mieszkańców.

## **2.2. Powiązania projektu Planu ogólnego z innymi dokumentami**

- Strategia Rozwoju Województwa Kujawsko-Pomorskiego - Strategia Przyspieszenia 2030+ (uchwała Nr XXVIII/399/20 Sejmiku Województwa Kujawsko-Pomorskiego z dnia 21 grudnia 2020 r.) Ustalenia Planu ogólnego realizują zawarty w Strategii obszar „Przestrzeń”, cel główny „Dostępna przestrzeń i czyste środowisko”.
- Plan zagospodarowania przestrzennego województwa kujawsko-pomorskiego (Uchwała Nr XI/135/2003 Sejmiku Województwa Kujawsko-Pomorskiego z dnia 26.06.2003r.)  
Projekt Planu ogólnego realizuje kierunki zagospodarowania przestrzennego województwa kujawsko - pomorskiego w zakresie ochrony środowiska, w tym utrzymania/uzupełnienia ciągłości obszarów chronionych na podstawie ustawy Prawo ochrony przyrody.
- Strategia Rozwoju Gminy Kikół na lata 2022-2032 uchwała nr XLII/267/2022 RADY GMINY KIKÓŁ z dnia 26 października 2022 r. – wyznaczone trzy cele strategiczne dla każdej sfery:
  - dla sfery społecznej cel strategiczny - Rozwój funkcji kulturalnej, sportowej, turystycznej, edukacyjnej i społecznej,
  - dla sfery przestrzennej cel strategiczny - Rozwój infrastruktury komunikacyjnej i technicznej w oparciu o rozwiązania ekologiczne,
  - dla sfery gospodarczej cel strategiczny - Rozwój przedsiębiorczości i lokalnego rynku pracy.

## **2.3 Cele ochrony środowiska ustanowione na szczeblu międzynarodowym, wspólnotowym i krajowym, istotne z punktu widzenia projektowanego dokumentu**

Prognoza oddziaływania na środowisko tworzona jest w oparciu, m.in. o ustalenia innych dokumentów na szczeblu międzynarodowym, krajowym, regionalnym i lokalnym. W

dokumentach tych istotne miejsce zajmują zagadnienia ochrony środowiska i zrównoważonego rozwoju. Istotą zrównoważonego rozwoju jest równorzędne traktowanie racji społecznych, ekonomicznych i ekologicznych w poszczególnych dziedzinach gospodarki.

W związku z przynależnością do Unii Europejskiej Polska została zobowiązana do dostosowania prawodawstwa krajowego do wymogów wspólnotowych. Wdrożenie szeregu dyrektyw związanych z szeroko pojętą ochroną środowiska w krótkim czasie przyczyniło się do zmian w polityce środowiskowej Państwa, a także wprowadzenia wielu zmian w ustawodawstwie polskim jak również zmian wymagań i norm w ochronie środowiska.

Priorytety Unii Europejskiej w zakresie ochrony środowiska mają na celu zapewnienie wysokiego poziomu ochrony środowiska naturalnego i zdrowia ludzkiego oraz ogólną poprawę środowiska i jakości życia jest realizowany poprzez 7 strategii tematycznych w zakresie:

- zrównoważonego użytkowania zasobów naturalnych,
- zapobiegania powstawania odpadów i upowszechniania recyklingu,
- poprawy jakości środowiska,

- ograniczenia emisji zanieczyszczeń,
- ochrony gleby,
- zrównoważonego użytkowania pestycydów
- zachowania środowiska morskiego.

Wśród kluczowych dokumentów na poziomie unijnym należy wyróżnić Program Działań Wspólnoty Europejskiej w Dziedzinie Środowiska. Środowiskowa polityka Unii Europejskiej oparta jest obecnie na ósmym Programie działań na rzecz ochrony środowiska, który wszedł w życie 2 maja 2022 r.

Programy działań w zakresie środowiska wyznaczają kierunek rozwoju unijnej polityki środowiskowej od wczesnych lat 70-tych XX wieku. Program działań w zakresie środowiska ma przyspieszyć ekologiczną transformację w sposób sprawiedliwy i inkluzywny, a jego długofalowy cel na 2050 r. to „dobra jakość życia z uwzględnieniem ograniczeń naszej planety”. Program wskazuje sześć priorytetowych celów tematycznych: ograniczenie emisji gazów cieplarnianych, adaptacja do zmiany klimatu, model regeneracyjnego wzrostu, zerowy poziom emisji zanieczyszczeń, ochrona i przywrócenie bioróżnorodności oraz ograniczenie głównych skutków środowiskowo-klimatycznych związanych z produkcją i konsumpcją.

Rada i Parlament uzgodniły szereg warunków umożliwiających osiągnięcie tych celów, w tym:

- zmniejszenie śladu materiałowego i konsumpcyjnego UE
- wzmocnienie zachęt korzystnych dla środowiska
- stopniowe wycofywanie dotacji szkodliwych dla środowiska, zwłaszcza dopłat do paliw kopalnych.

Europejska Strategia Bioróżnorodności do 2030 r. pod nazwą „Przywracanie przyrody do naszego życia” została opublikowana przez Komisję Europejską w dniu 20 maja 2020 r. Strategia zapowiada odbudowę różnorodności biologicznej Europy z korzyścią dla ludzi, klimatu i planety.

Główne cele nowej Strategii to:

- ustanowienie obszarów chronionych na co najmniej 30% powierzchni lądowej i 30% powierzchni morskiej Europy
- odtworzenie zdegradowanych ekosystemów na lądzie i na morzu poprzez:
- wzrost produkcji w systemie rolnictwa ekologicznego i zwiększenie liczby elementów krajobrazu rolniczego przyjaznych przyrodzie
- zatrzymanie i odwrócenie trendu spadkowego populacji zapylaczy
- zmniejszenie użycia i ryzyka związanego ze stosowaniem pestycydów o 50% do 2030 r.
- odtworzenie co najmniej 25 000 km europejskich rzek poprzez przywrócenie do stanu swobodnego przepływu
- zasadzenie 3 miliardów drzew
- odblokowanie 20 mld Euro rocznie na różnorodność biologiczną z różnych źródeł, w tym funduszy UE oraz funduszy krajowych i prywatnych. Zagadnienia dotyczące kapitału naturalnego i różnorodności biologicznej zostaną włączone do praktyk biznesowych
- osiągnięcie przez Unię Europejską wiodącej pozycji na świecie w walce z globalnym kryzysem różnorodności biologicznej. Komisja zmobilizuje wszystkie narzędzia działań zewnętrznych i partnerstwa międzynarodowe na rzecz ambitnych nowych globalnych ram

różnorodności biologicznej ONZ na konferencji stron Konwencji o różnorodności biologicznej w 2021 r.

Agenda Terytorialna 2030 to strategiczny dokument Unii Europejskiej, który wyznacza ambitny kurs ku przyszłości, dążąc do harmonijnego i zrównoważonego rozwoju wszystkich regionów Europy. Celem Agendy jest wzmocnienie spójności terytorialnej oraz promowanie równości szans, tak aby każde miejsce w Europie mogło w pełni wykorzystać swój potencjał, niezależnie od wielkości czy położenia geograficznego. Ten dokument, będący kontynuacją wcześniejszych wersji Agendy z 2007 i 2011 roku, został opracowany przez ministrów odpowiedzialnych za planowanie przestrzenne, rozwój terytorialny oraz spójność terytorialną, we współpracy z instytucjami europejskimi: Komisją Europejską, Parlamentem Europejskim oraz Europejskim Komitetem Regionów. W dokumencie postuluje się wspieranie zrównoważonych rozwiązań, takich jak zielona i niebieska infrastruktura oraz strategii neutralnych klimatycznie jako kluczowych elementów budowania odporności miast i regionów Europy. Zalecane działania obejmują zrównoważone użytkowanie gruntów, ochronę zielonych terenów, przywracanie zdegradowanych obszarów i przeciwdziałanie wylesianiu. Ważne jest również zapobieganie rozrastaniu się miast, poprawa jakości powietrza i integracja planowania przestrzennego.

W Konstytucji Rzeczypospolitej Polskiej z dnia 2 kwietnia 1997 roku znaleźć można szereg postanowień, które w sposób bezpośredni odnoszą się do ochrony środowiska. Największe jednak znaczenie ma art. 5 Konstytucji RP, który stanowi, iż „Rzeczpospolita Polska (...) strzeże dziedzictwa narodowego oraz zapewnia ochronę środowiska, kierując się zasadą zrównoważonego rozwoju” co oznacza, iż jedną z podstawowych funkcji państwa polskiego jest zapewnienie ochrony środowiska, a u podstaw realizacji tej i innych funkcji leży zasada zrównoważonego rozwoju - takiego rozwoju społeczno - gospodarczego, w którym następuje proces integrowania działań politycznych, gospodarczych i społecznych, poprzez zapewnienie dostępu do zasobów zarówno odnawialnych, jak i nieodnawialnych, wzrostu jakości życia w czystym i naturalnym środowisku, wzrostu ekonomicznego dokonującego się poprzez bardziej efektywne wykorzystanie surowców i innych zasobów przyrody, racjonalizację zużycia energii i pracy, a także rozwój proekologicznych technologii oraz ochrony dziedzictwa przyrodniczego i kulturowego – w celu zagwarantowania możliwości zaspokajania podstawowych potrzeb poszczególnych społeczności lub obywateli zarówno współczesnego pokolenia, jak i przyszłych pokoleń. Kryteria zrównoważonego rozwoju powinny być uwzględniane we wszystkich dokumentach związanych z planowaniem przestrzennym, jak również w politykach, strategiach, planach lub programach obejmujących strategiczne sektory gospodarki.

Do pojęcia trwałego i zrównoważonego rozwoju odwołują się ponadto traktaty Unii Europejskiej oraz liczne dokumenty i umowy międzynarodowe, w tym dokumenty ratyfikowane przez Polskę. Zgodnie z art. 74 KRP ochrona środowiska jest obowiązkiem władz publicznych, które prowadzą politykę zapewniającą bezpieczeństwo ekologiczne współczesnemu i przyszłym pokoleniom, jak również wspierają działania obywateli na rzecz ochrony i poprawy stanu środowiska. Jednocześnie każdy obywatel ma prawo do informacji o stanie i ochronie środowiska. Z kolei art. 86 wskazuje, iż każdy obywatel obowiązany jest do dbałości o stan środowiska i ponosi odpowiedzialność za spowodowane przez siebie jego pogorszenie. Zasady tej odpowiedzialności określa ustawa Prawo ochrony środowiska.

Na poziomie krajowym strategiczne cele ochrony środowiska, oparte o prawo międzynarodowe, zawarte są w dokumentach rządowych takich jak:

- II Polityka Ekologiczna Państwa 2030 – strategia rozwoju, w obszarze środowiska i gospodarki wodnej, Krajowy Plan Gospodarki Odpadami 2028,

- Aktualizacja Krajowego Programu Ochrony Powietrza do 2025 r. (z perspektywą do 2030 r. oraz do 2040 r.)

- "Polityka ekologiczna państwa 2030" (PEP 2030), została przyjęta przez Radę Ministrów w dniu 16 lipca 2019 r. Dokument ten jest najważniejszą strategią w obszarze środowiska i gospodarki wodnej i stanowi podstawę do inwestowania środków europejskich z perspektywy finansowej na lata 2021– 2027. „Polityka ekologiczna państwa 2030” została przygotowana zgodnie z postanowieniami ustawy z dnia 6 grudnia 2006 r. o zasadach prowadzenia polityki rozwoju (t.j. Dz.U. z 2017 r. poz. 1376), art. 4 ust. 1. oraz stanowi strategię w rozumieniu tej ustawy. Jest jedną z podstaw prowadzenia polityki ochrony środowiska w Polsce oraz jedną z dziewięciu strategii, stanowiących fundament zarządzania rozwojem kraju. Polityka ekologiczna to dokument strategiczny, który poprzez określenie celów i priorytetów ekologicznych wskazuje kierunek działań koniecznych dla zapewnienia właściwej ochrony środowiska naturalnego. W systemie dokumentów strategicznych PEP 2030 stanowi doprecyzowanie i operacjonalizację zapisów Strategii na rzecz Odpowiedzialnego Rozwoju do roku 2020 (z perspektywą do 2030 r.) (SOR). Stąd też, cel główny PEP 2030, tj. Rozwój potencjału środowiska na rzecz obywateli i przedsiębiorców, został przeniesiony wprost z SOR. Cele szczegółowe PEP2030 dotyczą zdrowia, gospodarki i klimatu. Realizacja celów środowiskowych będzie wspierana przez cele horyzontalne dotyczące edukacji ekologicznej oraz efektywności funkcjonowania instrumentów ochrony środowiska. Cele szczegółowe będą monitorowane za pomocą zestawu wskaźników oraz realizowane poprzez kierunki interwencji:

- zrównoważone gospodarowanie wodami, w tym zapewnienie dostępu do czystej wody dla społeczeństwa i gospodarki oraz osiągnięcie dobrego stanu wód,
- likwidacja źródeł emisji zanieczyszczeń powietrza lub istotne zmniejszenie ich oddziaływania,
- ochrona powierzchni ziemi, w tym gleb
- przeciwdziałanie zagrożeniom środowiska oraz zapewnienie bezpieczeństwa biologicznego, jądrowego i ochrony radiologicznej,
- zarządzanie zasobami dziedzictwa przyrodniczego i kulturowego, w tym ochrona i poprawianie stanu różnorodności biologicznej, krajobrazu i korytarzy ekologicznych,
- wspieranie wielofunkcyjnej i trwale zrównoważonej gospodarki leśnej,
- gospodarka odpadami w kierunku gospodarki o obiegu zamkniętym,
- zarządzanie zasobami geologicznymi poprzez opracowanie i wdrożenie polityki surowcowej państwa,
- wspieranie wdrażania ekoinnowacji oraz upowszechnianie najlepszych dostępnych technik BAT,
- przeciwdziałanie zmianom klimatu,
- adaptacja do zmian klimatu oraz zapobieganie ryzyku klęsk żywiołowych,

- edukacja ekologiczna, w tym kształtowanie wzorców zrównoważonej konsumpcji,
- usprawnienie systemu kontroli i zarządzania ochroną środowiska oraz doskonalenie systemu finansowania.

Do projektów strategicznych PEP2030 należą:

- adaptacja do zmian klimatu,
- audyty krajobrazowe,
- budownictwo drewniane,
- czyste powietrze,
- GreenEvo – akcelerator zielonych technologii,
- kompleksowy program adaptacji lasów i leśnictwa do zmian klimatycznych do roku 2020
- leśne gospodarstwa węglowe,
- polityka surowcowa państwa,
- system weryfikacji technologii środowiskowych ETV/ Wdrażanie Programu Weryfikacji Technologii Środowiskowych (ETV) w Polsce,
- woda dla rolnictwa.

Krajowy Plan Gospodarki Odpadami 2028 jest aktualizacją Krajowego planu gospodarki odpadami 2022 r. uchwalonego Uchwałą Rady Ministrów nr 88 z dnia 1 lipca 2016 r. KPGO wyraża politykę Państwa w jego dążeniu do wdrożenia zasad gospodarki o obiegu zamkniętym. W KPGO scharakteryzowano obecną gospodarkę odpadami, w odniesieniu do wytwarzanych odpadów i sposobów zagospodarowania różnych rodzajów odpadów i instalacji do przetwarzania odpadów. Oceniono realizację celów dotychczasowej polityki w zakresie gospodarowania odpadami. Przeprowadzono także prognozę zmian strumieni odpadów. Prognoza zmiany w gospodarce odpadami dotyczy masy wytwarzanych odpadów i sposobów (ich zagospodarowania w perspektywie 2022 r., 2025 r., 2030 r., 2035 r. i 2040 r.). Prognozy uwzględniają zmiany demograficzne i gospodarcze oraz odnoszą się do spełnienia wymagań prawnych dotyczących gospodarki odpadami z uwzględnieniem wymagań technicznych, środowiskowych i ekonomicznych - w latach 2022-2040. KPGO ustala cele w zakresie gospodarki odpadami z podziałem na różne grupy odpadów. Uwzględnia odpady powstające w Polsce.

Cele i kierunki działań określone są w KPGO dla poszczególnych grup odpadów. Jednym z elementów KPGO są ustalenia dot. środków na rzecz zwalczania wszelkich form zaśmiecania i zapobiegania im oraz wszystkich rodzajów odpadów. Szczególną uwagę KPGO poświęca odpadom zawierającym znaczne ilości surowców krytycznych. Integralną częścią KPGO jest krajowy program zapobiegania powstawaniu odpadów. Cele i kierunki działań zawarte w KPGO będą wdrażane poprzez administrację centralną, samorządy oraz przedsiębiorstwa i mieszkańców. Dla administracji centralnej zaplanowano w KPGO działania organizacyjne – odnoszące się do instrumentów legislacyjnych, finansowych, kontrolnych oraz budowania wiedzy i podnoszenia świadomości o właściwym gospodarowaniu odpadami. KPGO wyznacza także ramy dla instalacji w gospodarce odpadami, które będą realizowane przez samorządy regionalne i lokalne oraz przedsiębiorców. Z punktu widzenia Prognozy są one istotne, gdyż wiele z nich należy do przedsięwzięć mogących potencjalnie negatywnie oddziaływać na środowisko. KPGO zawiera wskaźniki monitorowania i oceny realizacji założonych celów.

Ustalono listę ponad 120 wskaźników, których wartości pozwolą oceniać postępy wdrażania KPGO w 3-letnich okresach do 2028 r.

Dokument strategiczny Ministra Klimatu i Środowiska pn. „Aktualizacja Krajowego Programu Ochrony Powietrza do 2025 r. (z perspektywą do 2030 r. oraz do 2040 r.)” określa działania naprawcze do realizacji w perspektywie krótkoterminowej do 2025 r., średnioterminowej do 2030 r. oraz długoterminowej do 2040 r., które będą nie tylko spójne z dotychczas realizowaną polityką poprawy jakości powietrza oraz przeciwdziałania zmianom klimatu na poziomie krajowym oraz wojewódzkim i gminnym, ale przede wszystkim będą określać nowe kierunki działań w tym obszarze. Dokument ma na celu skoordynowanie działań wynikających z krajowych ram polityki dotyczącej jakości powietrza w powiązaniu z obszarami polityk odnoszących się do sektora bytowo-komunalnego, czystej energii, ciepła oraz odnawialnych źródeł energii, a także transportu.

### **3. Analizy i oceny**

#### **3.1. Ocena istniejącego stanu środowiska z uwzględnieniem obszarów prawnie chronionych**

##### **Różnorodność biologiczna**

Gmina odznacza się dużą różnorodnością biologiczną, co jest związane z przepływającą rzeką Lubianką i Ruziec, mniejszymi ciekami wodnymi stanowiącymi Dopyty z jeziora Konotopskiego i jeziora Ugoszcz, Dopytyw z Głodowa, oraz licznymi jeziorami: Konotopie, Sumińskie, Kikolskie, Steklińskie, Moszczonne, Lubińskie, Dąbrówka, Kodźbędź, Sobieraj i stawami oraz oczkami wodnymi i towarzyszącą jej roślinnością. Obszary bezpośrednio graniczące z rzeką (poza centrum miasta) stanowią tereny o wysokich walorach przyrodniczych w tym kompleksy łąkowo bagienne: Cieluchowo, Lubin, Moszczonne, Buchowo, Trutowo, Jarczechowo, Konotopie. Tereny te stanowią w głównej części tereny niezainwestowane, również ze względu na złe warunki wodne i nośności gruntów w tym pochodzenia organicznego. Dodatkowo również lasy rozproszone mozaikowo na całej powierzchni gminy. Odrębne cechy bioróżnorodności cechuje miasto Kikół. Główne elementy struktury przyrodniczej miasta stanowią:

- zieleń skwerów, placów publicznych i przydrożna;
- zieleń parkowa,
- nieużytki i tereny podmokłe.

Ww. elementy stanowią w różnej formie ważne miejsca bytowania oraz przemieszczania się fauny.

Zidentyfikowano następujące zagrożenia:

- brak zagrożeń.

##### **Ludzie i dobra materialne**

W gminie mieszka 6904 osób (2023 r.), gmina odznacza się niską gęstością zaludnienia, wynoszącą 72,0 os./km<sup>2</sup>. Gmina i Miasto Kikół znajduje się w niedalekiej odległości od ośrodka

wojewódzkiego – Torunia oraz od siedziby powiatu miasta Lipna, co przyczynia się do wzrostu atrakcyjności i konkurencyjności miasta. Ponadto przez teren Gminy i na skraju miasta Kikół przebiega droga krajowa ekspresowa S10 włączając miasto w system transportowy kraju.

W Gminie nie występują:

- obszary szczególnego zagrożenia powodzią
- tereny osuwania się mas ziemnych
- tereny zagrożone ruchami masowymi

Zidentyfikowano następujące zagrożenia:

- brak zagrożeń.

#### **Poważne awarie**

Na przedmiotowym terenie nie występują zakłady o zwiększonym ryzyku lub zakłady o dużym ryzyku wystąpienia poważnej awarii przemysłowej (zgodnie z Rozporządzeniem Ministra Gospodarki z 09.04.2002 r. w sprawie rodzaju i ilości znajdujących się w zakładzie substancji niebezpiecznych, decydujących o zaliczeniu zakładu do zakładu o zwiększonym lub dużym ryzyku wystąpienia poważnej awarii przemysłowej (t.j.Dz.U.2019.1839 ze zm.).

Zidentyfikowano następujące zagrożenia:

- brak zagrożeń.

#### **Krajobraz akustyczny**

Miasto Kikół ze względu na fakt, iż przez teren miasta nie przebiegają główne szlaki transportowe, nie jest narażone na zanieczyszczenia środowiska hałasem. Na terenie miasta nie identyfikuje się też innych istotnych i mogących wpływać w znaczący sposób na klimat akustyczny źródeł hałasu.

Zidentyfikowano następujące zagrożenia:

- brak zagrożeń.

#### **Rośliny i zwierzęta**

Świat zwierzęcy i roślinny w gminie podyktowany jest jego podziałem na różne obszary o zróżnicowanych uwarunkowaniach siedliskowych roślin oraz bytowania, rozrodu i migracji, grzybów i zwierząt. Pierwszy obszar to tereny rzek i cieków wodnych oraz terenów przyjeziornych z zespołem szuwarowym. Występują tu bardzo dobre warunki do bytowania, roślin i zwierząt związanych ze środowiskiem wodnym. Najcenniejszymi zbiorowiskami roślinnymi tu występującymi są lasy łęgowe i olszyny. Głównymi gatunkami drzew, tworzącymi łągi wierzbowe i topolowe są rodzime gatunki wierzby oraz topoli. Ponadto w warstwie krzewów występują gatunki tj. dereń świdwa, bez czarny, porzeczek czerwony, trzmielina pospolita, czeremcha zwyczajna, jeżyna i głogi. Charakterystyczne dla obszarów łęgów jest występowanie pnączy, przypominających wspinające się po drzewach. Wyróżnia się tu kielisznik zaroślowy i chmiel zwyczajny o pędach dorastających do długości kilkunastu metrów. Bogate runo ziołorośli utrzymujące wysoką wilgotność gleby, porastają gęsto m. in. bluszczyk kurdybanek, pokrzywa zwyczajna, żywokost lekarski i podagrycznik pospolity. Schronienie, miejsca łęgowe i żerowiska znajdują tu liczne gatunki gadów, płazów, ssaków i ptactwa wodno-błotnego oraz wiele innych organizmów żywych związanych z dolinami rzek. W łęgach można spotkać wydrę europejską, minoga rzeczny czy kumaka nizinny oraz gatunki rzadkich

owadów, jak czerwończyk nieparek oraz związana z wypróchniałymi drzewami pachnica dębowa – ważny gatunek parasolowy dla zagrożonych wyginięciem organizmów związanych z martwym drewnem. Drugi obszar to tereny wiejskie związane z agrokulturą, charakteryzujące się bardzo rozproszoną zabudową mieszkaniową jednorodziną występującą naprzemiennie z zabudową zagrodową i terenami użytkowymi rolniczo – sady, grunty orne. Występują tu średnie warunki do bytowania, rozrodu i migracji roślin, grzybów i zwierząt. Występuje tu głównie roślinność pochodzenia antropogenicznego – założenia parkowo – dworskie w miejscowościach Kikół, Sumin, Niedźwiedź, Hornówek, Trutowo, Lubin, ogrody przydomowe, sady, roślinność upraw polowych, roślinność miedz, oczek śródpolnych oraz porastająca wzdłuż dróg. Tereny otwarte, w tym rolne, są miejscem występowania zająca szaraka, królika europejskiego, a także myszy polnej, nornicy rudej. Występują tu również liczne gatunki ptaków. Obszar ten znajduje się w zasięgu migracji m.in. większej zwierzyny łownej.

Trzeci obszar, najuboższy to teren zwartej zabudowy miasta, gdzie występują stosunkowo mało korzystne warunki siedliskowe roślin oraz bytowania, rozrodu i migracji grzybów i zwierząt. Charakteryzuje ten obszar głównie roślinność ogrodów przydomowych, placów publicznych, drzew porastających wzdłuż ulic miejskich. Częściowo roślinność spontaniczna rozwijająca się na niezagospodarowanych jeszcze lub opuszczonych posesjach – roślinność ruderalna. Przyuliczną zieleń wysoką reprezentują drzewa należące głównie do gatunków: lipa, klon.

Zidentyfikowano następujące zagrożenia:

- brak zagrożeń.

### **Wody powierzchniowe i podziemne**

Pod względem hydrograficznym gmina Kikół położona jest prawie w całości w obrębie zlewni rzeki Drwęcy. Jedynie południowo-wschodnie fragmenty leżą w obszarze zlewni rzeki Mień. Obie rzeki stanowią bezpośrednie dopływy Wisły. Główną osią hydrograficzną gminy jest rzeka Lubianka. Jest to stały ciek biorący swój początek z Jeziora Kikolskiego. Odwadnia on przeważającą część gminy, z wyjątkiem północno-wschodnich fragmentów, które położone są w zlewni rzeki Ruziec.

Istotnym elementem hydrograficznym gminy są jeziora: Konotopie, Sumińskie, Kikolskie, Steklińskie, Moszczonne, zajmujące powierzchnię około 430 ha. Pod względem genetycznym są to przede wszystkim zbiorniki rynnowe, układające się w charakterystyczne ciągi.

Obraz sieci hydrograficznej gminy uzupełniają liczne mniejsze jeziora Lubińskie, Dąbrówka, Kodźbędź, Sobieraj i stawy oraz oczka wodne. Jest to szczególnie widoczne w części południowo-wschodniej oraz północnej. Stosunkowo gęsta jest również sieć drobnych cieków i rowów otwartych, stanowiących elementy systemów melioracyjnych. Mają one najczęściej charakter okresowy i funkcjonują głównie w okresie wiosennym. Latem większość z nich znika z powodu braku zasilania.

Jednolite Części Wód Podziemnych:

#### **JCWP RW20001028969 Rieczne Lubianka**

Naturalna część wód. Zły stan wód.

Ocena ryzyka nieosiągnięcia celu środowiskowego zagrożona

#### **JCWP RW200010289459 Ruziec z Dopływem z jez. Ugoszcz**

Naturalna część wód. Zły stan wód.

Ocena ryzyka nieosiągnięcia celu środowiskowego niezagrożona

**JCWP RW20001027948 Rzeczne Dopływ z J. Konotopskiego**

Naturalna część wód. Zły stan wód.

Ocena ryzyka nieosiągnięcia celu środowiskowego - niezagrożona

**JCWP RW200010279475 Rzeczne Mień od j. Wielkiego do Dopływu z Głodowa**

Naturalna część wód. Zły stan wód.

Ocena ryzyka nieosiągnięcia celu środowiskowego zagrożona

**JCWP LW 20235 Jeziorne Steklińskie**

Naturalna część wód. Zły stan wód.

Ocena ryzyka nieosiągnięcia celu środowiskowego zagrożona

**JCWP LW20231 Jeziorne Sumińskie**

Naturalna część wód. Zły stan wód.

Ocena ryzyka nieosiągnięcia celu środowiskowego zagrożona

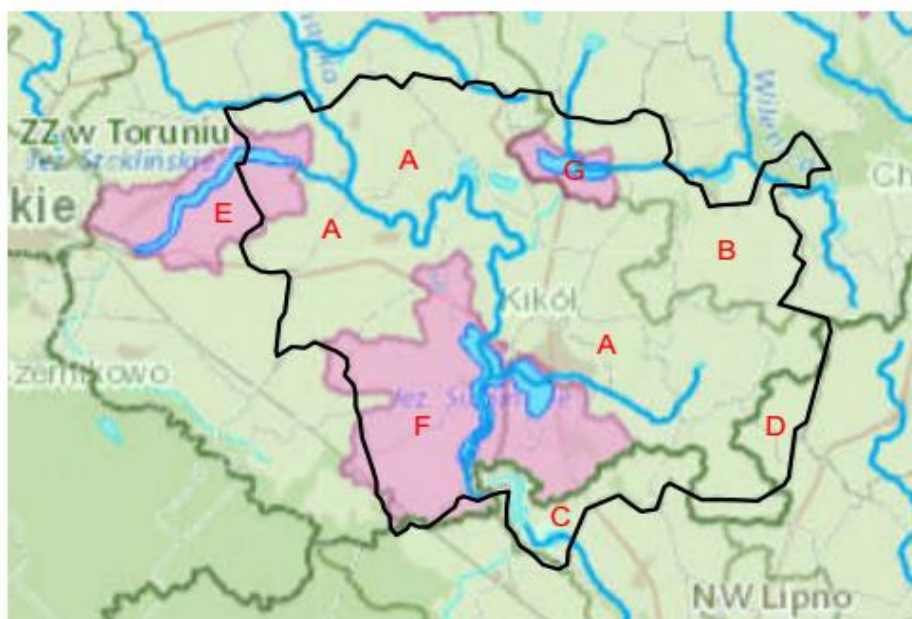
**JCWP LW20218 Jeziorne Moszczonne**

Naturalna część wód. Stan dobry.

Ocena ryzyka nieosiągnięcia celu środowiskowego niezagrożona

**Powiązania JCWP z JCWPd**

**JCWPd PLGW200039**



- A. JCWP RW20001028969 Rzeczne Lubianka**
- B. JCWP RW200010289459 Ruziec z Dopływem z jez. Ugoszcz**
- C. JCWP RW20001027948 Rzeczne Dopływ z J. Konotopskiego**
- D. JCWP RW200010279475 Rzeczne Mień od j. Wielkiego do Dopływu z Głodowa**
- E. JCWP LW 20235 Jeziorne Steklińskie**
- F. JCWP LW20231 Jeziorne Sumińskie**
- G. JCWP LW20218 Jeziorne Moszczonne**
- JCWPd PLGW200039**

Rys. 2. Wody powierzchniowe i jednolite części wód - Hydroportal ISOK - opracowanie własne

Na terenie gminy Kikół znajdują się trzy stacje uzdatniania wody: w Kikole, Konotopiu oraz Suminie. Dwie pierwsze aktywnie działają od lat, a do poboru wody wykorzystują one łącznie cztery studnie głębinowe. Są one podstawowym źródłem zaopatrzenia w wodę terenu gminy Kikół i obejmują zasięgiem prawie cały jej obszar.

Natomiast stacja uzdatniania wody w Suminie już niedługo będzie wspomagać infrastrukturę wodociągową z kolejnymi dwiema studniami głębinowymi. Stacja uzdatniania wody w Kikole to jedna z trzech gminnych ujęć wód podziemnych. W jej skład można zaliczyć urządzenia do poboru i przesyłu wody oraz urządzenia do oczyszczania i odprowadzania wód popłucznych do rowu melioracyjnego. Woda głębinowa pobierana jest z dwóch studni głębinowych, tj. studni nr 1 (m. Kikół, nr działki 102/3, obręb Kikół) w Kikole oraz studni nr 2 (miejscowość Bielica, nr działki 324/2, obręb Lubin).

Z opisywanego ujęcia wody w Kikole zaopatrywane są następujące miejscowości: Kikół, Bielica, Lubin, Moszczonne, Zajeziórze, Dąbrówka, Kołat-Rybnyki, Cieluchowo, Trutowo, Wymyślin i część Kikoła Wsi.

Kolejna gminna stacja uzdatniania wody znajduje się w Konotopiu i stanowi drugie źródło zaopatrzenia w wodę pitną mieszkańców gminy Kikół. Dotychczasowe modernizacje obiektu skupiły się na wykonaniu systemu ujmowania, uzdatniania i dystrybucji wody w dwustopniowym układzie ze zbiornikiem zewnętrznym wraz z odprowadzeniem oczyszczonych wód popłucznych do rowu melioracyjnego, nie stwarzając zagrożenia dla wód podziemnych. W miejscowości Konotopie woda pobierana jest z dwóch studni głębinowych, tj. studni nr 1 oraz studni nr 2 (obydwie zlokalizowane są w m. Konotopie, nr działki 76/9, obręb Konotopie). Należy nadmienić, iż obydwie stacje uzdatniania wody, tj. w Kikole i Konotopiu, tworzą jedną sieć pierścieniową. W przypadku awarii jednej, druga wspomaga infrastrukturę wodną w celu dostarczenia wody do mieszkańców Gminy Kikół. Z opisywanego ujęcia wody zaopatrywane są następujące miejscowości: Konotopie, Jarczechowo, Wolęciny, Grodzień, Janowo, Kikół Wieś. Warto zaznaczyć, iż w przyszłości Gmina Kikół planuje przebudowę i modernizację stacji uzdatniania wody w Konotopiu. W planach zawarto między innymi renowację obydwu studni, z których pozyskiwana jest woda pitna, co znacznie poprawi proces zaopatrzenia w wodę mieszkańców naszej gminy. Z uwagi na występujące braki wody w sołectwach położonych na terenach południowowschodnich gminy, zaistniała potrzeba wybudowania nowej stacji uzdatniania wody w Suminie.



SUW Konotopie dz. nr ew. 76/9, 76/11, 76/12



SUW Bielica dz. nr ew. 324/2



SUW Sumin PGR dz. nr ew. 81



SUW Kikół dz. nr ew. 102/3

**Rys. 3.** Tereny ochrony bezpośredniej ujęć wody w Gminie Kikół - *Geoportal Powiatu Lipnowskiego informacja Urząd Miasta i Gminy Kikół*

Dla w/w ujęć nie ustanowiono stref ochrony pośredniej.

Zidentyfikowano następujące zagrożenia:

- zagrożenie nieosiągnięcia celów środowiskowych dla:

**JCWP RW20001028969 Rzeczne Lubianka**

**JCWP RW200010279475 Rzeczne Mień od j. Wielkiego do Dopywu z Głodowa**

**JCWP LW 20235 Jeziorne Steklińskie**

**JCWP LW20231 Jeziorne Sumińskie.**

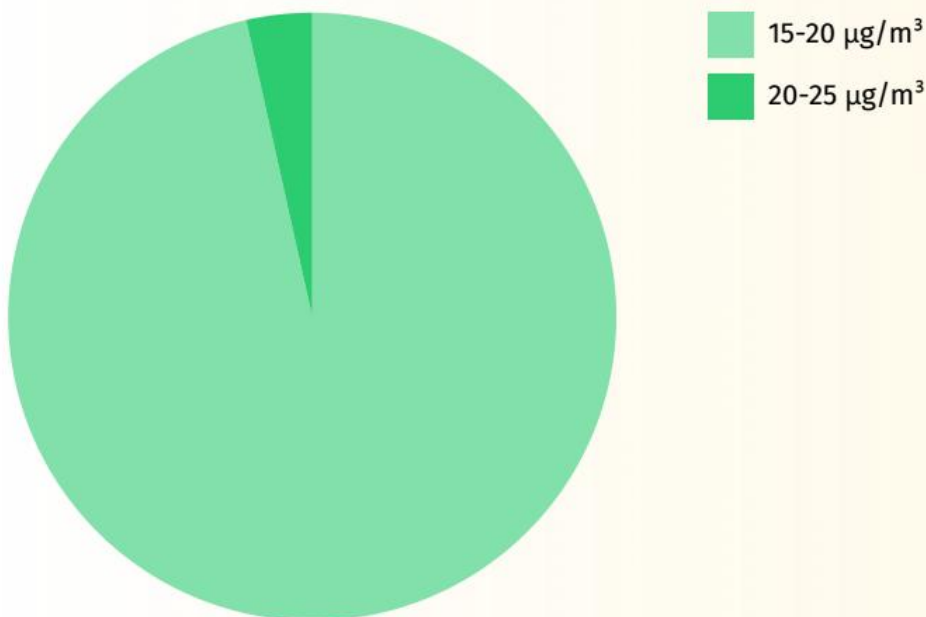
### Powietrze

Na terenie miasta nie prowadzi się pomiaru jakości powietrza w ramach monitoringu GIOŚ. Nie zostały rozmieszczone również urządzenia innych jednostek. Mimo to, można przypuszczać, że jakość powietrza determinowana jest sezonem grzewczym, podczas którego stan powietrza w mieście wyraźnie się pogarsza. Jakość powietrza w zakresie monitoringu GIOŚ monitorowana jest dla całego województwa kujawsko pomorskiego. Ocena jakości powietrza przeprowadzona z uwzględnieniem kryteriów ochrony zdrowia wykazała, iż nie wystąpiły przekroczenia stężenia średnie dla roku: pyłu zawieszonego PM10, benzo(a)pirenu i pyłu zawieszonego PM2,5 (w drugiej fazie).

Według norm jakości powietrza określonych w dyrektywach Parlamentu Europejskiego i Rady UE, średnioroczny poziom dopuszczalny dla stężenia pyłów PM 10 wynosi  $40 \mu\text{g}/\text{m}^3$ , a dla PM2,5  $25 \mu\text{g}/\text{m}^3$ .

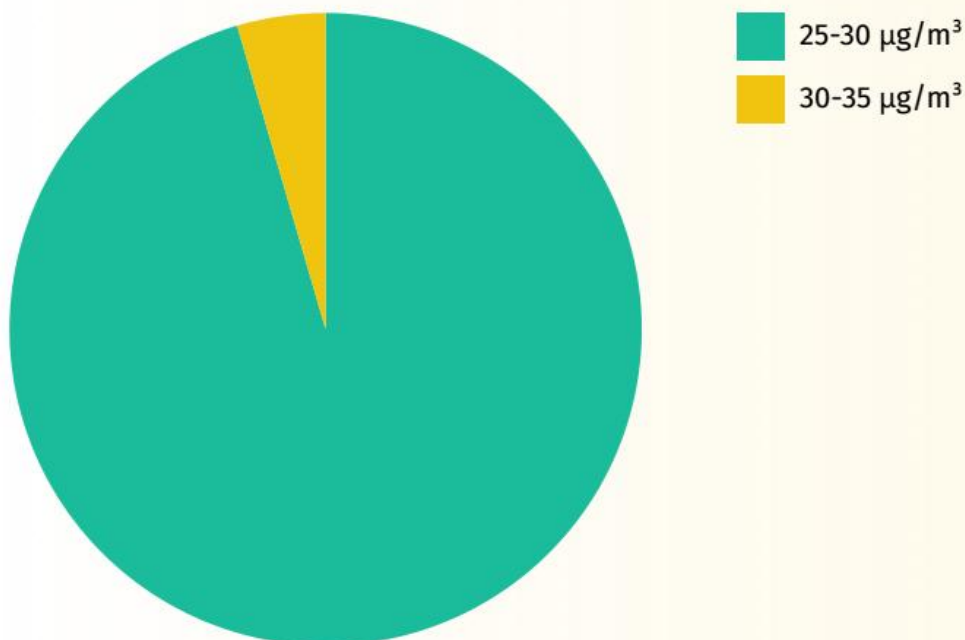
#### Średnioroczne zanieczyszczenie pyłem PM 2.5 w Kikole

- 15-20  $\mu\text{g}/\text{m}^3$ : 94.0 km<sup>2</sup>
- 20-25  $\mu\text{g}/\text{m}^3$ : 3.4 km<sup>2</sup>



### Średnioroczne zanieczyszczenie pyłem PM 10 dla Kikoła

- 25-30  $\mu\text{g}/\text{m}^3$ : 93.0  $\text{km}^2$
- 30-35  $\mu\text{g}/\text{m}^3$ : 4.4  $\text{km}^2$



Rys. 4. Średnioroczne zanieczyszczenia pyłem PM10 i PM2,5 Kikoła - OnGeo Raporty

Głównym źródłem zanieczyszczeń są najczęściej przestarzałe, niskoenergetyczne paleniska domowe ogrzewane paliwami stałymi, często złej jakości, w piecach niespełniających żadnych standardów emisyjnych, w których można spalić nie tylko odpady węglowe (muł i miął), ale także zwykłe śmieci oraz zanieczyszczanie komunikacyjne. Miasto nie posiada grupowego systemu zaopatrzenia w ciepło, funkcjonują indywidualne źródła zaopatrzenia w ciepło. Ze względu na odległości miasta od głównych ciągów komunikacyjnych, nie notuje się istotnego zanieczyszczenia powietrza przez transport drogowy, zagrożenia w takim zakresie nie stanowią również zakłady produkcyjne. W zakresie rozwiązania problemu przekroczeń niektórych substancji w powietrzu, Sejmik Województwa Kujawsko-Pomorskiego w dniu 24 czerwca 2019 r. przyjął Uchwałę nr VIII/139/19 w sprawie wprowadzenia na obszarze województwa kujawsko-pomorskiego ograniczeń i zakazów w zakresie eksploatacji instalacji, w których następuje spalanie paliw (Dz. Urz. Woj. Kujawsko Pomorskiego poz. 3743 z 2019 r.), tzw. „uchwała antysmogowa”, która wprowadza następujące ograniczenia:

- ✓ zakaz palenia węglem brunatnym oraz mułami i flotokoncentratami węglowymi (także ich pochodnymi), miałem węglowym najgorszej jakości i mokrą biomasą (np. niesezonowanym drewnem) – od 1 września 2019 r.;
- obowiązek posiadania świadectwa jakości używanego paliwa stałego – od 1 września 2019 r.;
- zakaz eksploatacji tzw. pozaklasowych kotłów grzewczych – od 1 stycznia 2024 r.;

- zakaz używania ogrzewaczy pomieszczeń (np. kominków) niemieszczących się w standardach emisji i efektywności energetycznej – od 1 stycznia 2024 r.;
- zakaz eksploatacji kotłów grzewczych poniżej 5. klasy – od 1 stycznia 2028 r.

Zidentyfikowano następujące zagrożenia:

- brak zagrożeń

### **Powierzchnia ziemi**

Rzeźba terenu gminy Kikół wiąże się silnie z działalnością lądolodu oraz wód subglacjalnych. Można tutaj wyodrębnić wszystkie podstawowe typy rzeźby polodowcowej oraz główne formy z nią związane. Składają się one na żywą i dynamiczną orografię oraz interesujący krajobraz.

W części południowo-zachodniej gminy, w rejonie wsi Sumin dominuje morena denna płaska zbudowana z glin zwałowych. Wysokości bezwzględne wahają się tutaj w przedziale 104-105 m n.p.m. Powierzchnia terenu jest płaska urozmaicona niewielkimi deniwelacjami, nie przekraczającymi z reguły 2 m. Płaty moreny dennej o różnych powierzchniach występują również w rejonie wsi Wymyślin i Hornówek w północno-zachodniej części gminy oraz w części wschodniej w rejonie wsi Wolęcin.

Charakterystycznym elementem morfologicznym są rynny subglacjalne. Są to formy powstałe w wyniku erozyjnej działalności wód podlodowcowych, zagłębione w otaczający teren na głębokość od kilkunastu do kilkudziesięciu metrów.

Więszą formą tego typu jest rynna jezior kikolskich, stanowiąca odgałęzienie rynny (doliny) Mieni. Przebiega ona centralnie przez obszar gminy z południowego-wschodu na północny zachód. Jest silnie rozczłonkowana i posiada liczne przegłębienia dna. Największe z zagłębień wypełniają wody jezior i podmokłości. Na odcinku poniżej Jeziora Sumińskiego rynna wykorzystywana jest jako dolina przez rzekę Lubiankę. Tutaj też występują największe deniwelacje, dochodzące w rejonie wsi Trutowo do 20-25 m.

Bardzo ważną formą jest również rynna jeziora Moszczone. Znajduje się ona w południowej części gminy w rejonie wsi Moszczone-Zajeziorko. Jej wyrazisty charakter podkreślają silnie nachylone zbocza oraz duże deniwelacje dochodzące do 30 m.

Część centralna i wschodnia gminy to obszar dominacji moreny dennej falistej o deniwelacjach dochodzących do 5 m. W rejonie wsi Grodzień i Cieluchowo w rzeźbie terenu uwidaczniają się pagórki morenowe oraz kemy związane ze strefą moren czołowych fazy kujawskiej. Tworzą one wyraźne formy o wysokościach bezwzględnych dochodzących do 136 m n.p.m. oraz względnych przekraczających 10-12 m. Zbudowane są z różnofrakcyjnych utworów piaszczystych. Dużą dynamikę rzeźby tego rejonu podkreślają liczne zagłębienia wytopiskowe oraz niewielkie rynny.

W części północnej w rejonie wsi Zajeziorko występują drumliny. Są to charakterystyczne, bochenkowate formy, podzielone podmokłymi obniżeniami. Wysokości względne osiągają tutaj wartości rzędu 3 - 8 m.

Interesującym elementem geomorfologicznym obszaru gminy Kikół są równiny akumulacji biogenicznej. Powstały one w wyniku stopniowego zaniku dawnych płytkich jezior. Obecnie tworzą one wielohektarowe powierzchnie torfowo-łęgowe, urozmaicone licznymi droniami oczkami wodnymi, stanowiącymi często dawne wyrobiska poeksploatacyjne torfu. Największe zespoły tych form występują w rejonie Kikoła i wsi Cieluchowo.

Budowę geologiczną wierzchnich warstw stanowią utwory czwartorzędowe reprezentowane przez osady trzech zlodowaceń. Najstarsze osady, związane ze zlodowaczeniem

południowopolskim, wykształcone są w postaci szarej piaszczystej gliny zwałowej, zalegające płatami w zagłębieniach osadów pliocenu. Kolejne zlodowacenia, środkowopolskie i północnopolskie, zostawiły dwa pokłady glin morenowych, przewarstwionych seriami piaszczystymi. W centralnej i wschodniej części gminy, gliny morenowe tworzą trzy wyraźne pokłady. Natomiast w części zachodniej występują tylko dwa pokłady.

Najmłodsze utwory holoceniowe występujące na obszarze gminy Kikół wykształcone są przede wszystkim w postaci osadów organogenicznych. Reprezentują je głównie mady i namuły oraz torfy, występujące w dolinach rzecznych, dnach rynien i zagłębieniach moreny dennej. W niewielkich ilościach występują również drobnoziarniste piaski związane z terasami akumulacyjnymi rzek.

Zidentyfikowano następujące zagrożenia:

- brak zagrożeń

### **Krajobraz**

Samorząd Województwa Kujawsko-Pomorskiego formułuje następujące kluczowe „Zasady ochrony krajobrazu w województwie kujawsko-pomorskim”, które powinny być respektowane w polityce przestrzennej na terenie całego województwa, pełniąc rolę zaleceń oraz „dobrych praktyk” dla wszystkich podmiotów kształtujących rozwój regionu poprzez działania w jego przestrzeni.

1. Harmonijne kształtowanie zabudowy i zagospodarowania pod względem estetycznym tworzące czytelną oraz spójną formę krajobrazową, w sposób zrównoważony, z zapewnieniem ochrony walorów krajobrazowych;
2. Nawiązywanie kompozycji przestrzennej nowej zabudowy do występujących w sąsiedztwie pozytywnych wzorców lub rozwiązań w zakresie gabarytu, kolorystyki, rodzaju użytych materiałów, z nie lokalizowaniem obiektów niedostosowanych do otoczenia;
3. Ochrona tradycyjnego krajobrazu rolniczego z zachowaniem jego cech w postaci układu dróg, rowów, oczek wodnych i zadrzewień śródpolnych;
4. Ochrona walorów ekspozycji dolin rzecznych, rynien jeziornych oraz unikalnych form rzeźby terenu (moreny, kemy, ozy, drumliny);
5. Ochrona panoram widokowych na zabytkowe zespoły urbanistyczne i ruralistyczne, a także przedpól widokowych na cenne obiekty kultury materialnej (np. zamki, kościoły, pałace i dwory, grodziska) w sposób umożliwiający utrzymanie otwarcia widokowego;
6. Kontynuacja budowy świadomości społecznej o istotnej roli dziedzictwa kulturowego jako podstawy kształtowania i utrwalania tożsamości narodowej i integracji społeczności lokalnych;
7. Promowanie i popularyzacja krajobrazów w województwie poprzez różnorodne działania edukacyjne i materiały promocyjne, zwiększające świadomość i wrażliwość społeczeństwa w zakresie ochrony krajobrazu;
8. Przeciwdziałanie negatywnym zmianom struktury przestrzennej terenów miejskich, stref podmiejskich i obszarów wiejskich poprzez kształtowanie świadomości społecznej i wrażliwości w zakresie potrzeb ochrony krajobrazu;

9. Kształtowanie wysokiej jakości przestrzeni publicznych w sposób zapewniający ochronę krajobrazu, lokalnych wartości historycznych, dziedzictwa kulturowego, służących integracji społecznej oraz budowaniu lokalnej tożsamości;
10. Lokalizowanie odnawialnych źródeł energii w szczególności elektrowni wiatrowych i fotowoltaicznych z poszanowaniem walorów krajobrazowych;
11. Zrównoważone gospodarowanie przestrzenią przy planowaniu wielkoskalowych funkcji produkcyjnych, ze szczególnym uwzględnieniem cennych walorów przyrodniczych, kulturowych i krajobrazowych;
12. Wykorzystywanie dostępnych narzędzi, ujętych w systemie planowania przestrzennego, w tym miejscowych planów zagospodarowania przestrzennego, miejscowych planów rewitalizacji oraz tzw. uchwał reklamowych, pozwalających na właściwe kształtowanie przestrzeni, ograniczanie występujących w niej niekorzystnych zjawisk oraz minimalizację konfliktów przestrzennych;
13. Wzmacnianie znaczenia obszarów i obiektów unikatowych poprzez dbałość o ich stan, ich eksponowanie oraz właściwe zagospodarowanie ich otoczenia.

Krajobraz priorytetowy: nie występuje;

Obiekty o cechach unikatowych: nie występują;

Obszary chronione (art. 38a ust.3 pkt 2 ustawy o pizp)

Obszar Chronionego Krajobrazu „Nizina Ciechocińska”

kod krajobrazu 04-315.14-08

REKOMENDACJE W zakresie kierunków i zasad kształtowania zabudowy, zagospodarowania i użytkowania terenów, adekwatnie do charakterystyki, wartości i zagrożeń zidentyfikowanych dla możliwości zachowania wartości danego krajobrazu:

1. W odniesieniu do poziomu regionalnego (województwa):

a) zadań polityki przestrzennej województwa Kształtowanie ładu przestrzennego – poprawa ładu przestrzennego i przeciwdziałanie negatywnym zmianom w tym zakresie w szczególności poprzez wdrażanie zasady ładu przestrzennego w wojewódzkich dokumentach planistycznych i strategicznych oraz edukację społeczeństwa na temat ładu przestrzennego jako czynnika uwzględniającego w sposób harmonijny potrzebę ochrony krajobrazu. Kształtowanie systemu przyrodniczego w celu zachowania jego spójności przestrzennej, ochrony, utrzymania i wzmacniania walorów przyrodniczych, zachowania sieci korytarzy ekologicznych i przeciwdziałania jej fragmentacji. Zachowanie walorów krajobrazowych różnorodności fizjonomii przestrzeni, dziedzictwa przyrodniczego i kulturowego. Kształtowanie systemu osadniczego w sposób powodujący jak najmniejszą ingerencję w walory krajobrazowe poprzez koncentrację zabudowy i unikanie jej rozpraszania. Wprowadzanie sieci infrastruktury technicznej i powiązań transportowych w sposób minimalizujący negatywne oddziaływania na walory krajobrazowe.

b) zasad zagospodarowania przestrzennego realizujących zadania polityki przestrzennej województwa Integrowanie działań dotyczących zmniejszenia zapotrzebowania na ciepło z ochroną walorów krajobrazowych polegająca na realizacji przedsięwzięć termomodernizacyjnych bez negatywnego oddziaływania na walory krajobrazowe.

Minimalizowanie defragmentacji ekosystemów dla zachowania ciągłości systemów przyrodniczych korytarzy migracji gatunków oraz obszarów węzłowych. Kształtowanie zagospodarowania przestrzennego poprzez dostosowanie jego charakteru do uwarunkowań środowiskowych, z poszanowaniem walorów krajobrazowych i zasobów przyrodniczych oraz historyczno-kulturowych. Efektywne wykorzystywanie przestrzeni oraz minimalizacja bezpośrednich i pośrednich negatywnych oddziaływań na krajobraz. Realizacja systemów infrastruktury technicznej i komunikacyjnej z poszanowaniem walorów krajobrazowych. Ochrona tradycyjnego krajobrazu rolniczego. Ochrona tożsamości lokalnych społeczności. Ochrona kluczowego zasobu rolniczej przestrzeni produkcyjnej przed przeznaczaniem jej na cele nierolnicze.

2. W odniesieniu do poziomu lokalnego (gminnego):

a) wytycznych odnośnie kierunków zmian w strukturze przestrzennej oraz w przeznaczeniu terenów lub zasad ich zagospodarowania, określających dopuszczalny zakres i ograniczenia tych zmian, w tym wytycznych odnośnie nakazów, zakazów, dopuszczeń i ograniczeń w zagospodarowaniu i użytkowaniu terenów:

- nieprzekształcanie nieużytków i trwałych użytków zielonych na grunty orne.

- niewprowadzanie zabudowy na obszarach o urozmaiconej rzeźbie terenu, w szczególności stref krawędziowych dolin i rynien polodowcowych.

- wyznaczenie stref buforowych wymagających ustalenia szczególnych zasad ich zagospodarowania, w tym wykluczenia z zabudowy, w sąsiedztwie zbiorników i cieków, z wyjątkiem zagospodarowania na cele przestrzeni publicznej.

- nielocalizowanie nowej zabudowy i sieci infrastruktury technicznej dysharmonijnych w krajobrazie w otoczeniu jezior, w szczególności jeziora Księża (nie dotyczy gminy Kikół).

- dążenie do zwiększania udziału terenów zieleni oraz jego różnorodności na terenach o intensywnej zabudowie w celu poprawy ich walorów estetycznych. Ograniczanie rozpraszania zabudowy poprzez jej koncentrację w granicach jednostek osadniczych.

b) parametrów i wskaźników zagospodarowania terenu, maksymalnej i minimalnej intensywności zabudowy jako wskaźnika powierzchni całkowitej zabudowy w odniesieniu do powierzchni działki budowlanej, minimalnego udziału procentowego powierzchni biologicznie czynnej w odniesieniu do powierzchni działki budowlanej:

Na terenach przeznaczanych pod zabudowę minimalny udział procentowy powierzchni biologicznie czynnej nie mniejszy niż przeważający dla danego typu zabudowy już istniejącej w danej części krajobrazu.

c) kształtowania linii zabudowy z uwzględnieniem lokalnych form architektonicznych zabudowy

Kształtowanie linii zabudowy z dążeniem do lokalizowania części budynku przeznaczenia podstawowego wzdłuż jednej linii, z niesytuowaniem części gospodarczo-garażowej budynku przed częścią mieszkalną.

d) zasad kompozycji przestrzennej nowej zabudowy i harmonizowania planowanej zabudowy z zabudową istniejącą z uwzględnieniem lokalnych form architektonicznych zabudowy

Stosowanie w obrębie danego zespołu zabudowy jednolitej kolorystyki elewacji i dachów budynków.

e) zasad kształtowania form budynków z uwzględnieniem lokalnych form architektonicznych zabudowy nie określono,

f) zasad stosowania i eksponowania elementów konstrukcyjnych i zdobniczych z uwzględnieniem lokalnych form architektonicznych zabudowy nie określono,

g) rodzajów i standardów jakościowych stosowanych materiałów wykończeniowych z uwzględnieniem lokalnych form architektonicznych zabudowy nie określono,

h) charakterystycznych cech elewacji budynków z uwzględnieniem lokalnych form architektonicznych zabudowy

Realizacja budynków o stonowanej kolorystyce elewacji, tynki w barwach pastelowych, w szczególności odcienie: bieli, szarości i beżu.

i) charakterystycznych cech dachów budynków z uwzględnieniem lokalnych form architektonicznych zabudowy

Stosowanie pokryć dachowych o kolorystyce zbliżonej do barw naturalnych, w szczególności odcienie: terakoty, bordo, brązu, szarości, czerni. Wykluczenie stosowania barw intensywne i jaskrawych.

j) zasad i warunków dotyczących sytuowania obiektów małej architektury, tablic reklamowych i urządzeń reklamowych oraz ogrodzeń, ich gabarytów, standardów jakościowych oraz rodzajów materiałów budowlanych, z uwzględnieniem lokalnych form architektonicznych, w tym dla przestrzeni dostępnych publicznie

Nielokalizowanie wolnostojących nośników reklamowych umieszczonych w sposób przesłaniający obiekty o wartościach kulturowych lub walory krajobrazowe.

k) zasad dotyczących zagospodarowania i wyposażenia terenów przestrzeni publicznych: urządzania i sytuowania zieleni, w tym struktury przestrzennej nasadzeń, preferowanych lub wykluczonych gatunków roślin, wysokości zieleni i pełnionej funkcji, sposobów wykorzystywania terenów przestrzeni publicznych, w tym wykorzystywania tymczasowego, powiązań widokowych terenów przestrzeni publicznych z otoczeniem

Zachowanie zieleni istniejącej oraz wprowadzanie zieleni izolacyjnej wzdłuż szlaków komunikacyjnych oraz w otoczeniu istniejących obiektów generujących uciążliwości akustyczne i zapachowe w celu ochrony sąsiedniej zabudowy, w szczególności mieszkaniowej, usług zdrowia, oświaty i rekreacji.

l) określania warunków działalności usługowej, w tym handlowej, w szczególności maksymalnej powierzchni sprzedaży obiektów handlowych, obszarów rozmieszczenia obiektów handlowych o maksymalnej powierzchni sprzedaży i ich dopuszczalnej liczby

Lokalizowanie obiektów działalności usługowej, w tym handlowej poprzez adaptację istniejącej zabudowy lub wprowadzanie nowych obiektów nawiązujących do zabudowy sąsiedniej.

m) wytycznych odnośnie określenia walorów ekspozycji, w szczególności elementów takich jak przedpola ekspozycji, osie widokowe i punkty widokowe oraz zasad ich ochrony i kształtowania, w tym nakazów, zakazów, dopuszczeń i ograniczeń w zagospodarowaniu i

użytkowaniu terenów Utrzymanie widoku przedpola ekspozycji na grodziska w Strzygach i w Płonku ( nie dotyczy gminy Kikół) poprzez prawidłowe formowanie zieleni wysokiej oraz nielokalizowanie zabudowy i infrastruktury technicznej dysharmonijnych w krajobrazie.

Niewprowadzanie w obszarze widzenia z punktu widokowego wieża widokowa na Zamku Krzyżackim w Brodnicy ( nie dotyczy gminy Kikół)zabudowy i infrastruktury technicznej dysharmonijnych w krajobrazie. Niewprowadzanie w obszarze widzenia z punktu widokowego Zamek krzyżacki w Golubiu-Dobrzyniu ( nie dotyczy gminy Kikół)zabudowy i infrastruktury technicznej dysharmonijnych w krajobrazie. Niewprowadzanie w obszarze widzenia z punktu widokowego Zembrze( nie dotyczy gminy Kikół), położonego przy drodze gminnej nr 080327C pomiędzy miejscowościami Samin i Zembrze, zabudowy i infrastruktury technicznej dysharmonijnych w krajobrazie od strony południowej. Utrzymanie widoku przedpola ekspozycji na grodzisko w Księżym ( nie dotyczy gminy Kikół) poprzez prawidłowe formowanie zieleni wysokiej oraz nielokalizowanie zabudowy i infrastruktury technicznej dysharmonijnych w krajobrazie

REKOMENDACJE W zakresie zadań mających na celu zachowanie dotychczasowego stanu lub doprowadzenie do stanu pożądanego, adekwatnie do charakterystyki, wartości i zagrożeń zidentyfikowanych, dla możliwości zachowania wartości danego krajobrazu:

1. Rozpoczęcia, kontynuacji lub zaniechania różnych form gospodarowania terenem, w tym działalności rolniczej, leśnej oraz gospodarki wodnej Rekultywacja rzeźby terenu zdegradowanej antropogenicznie głównie w kierunku rolnym lub leśnym z maksymalnym wprowadzeniem różnorodności zieleni. Na terenach zagrożonych erozją wodną i wietrzną prowadzić gospodarkę skutkującą poprawą stosunków wodnych, w szczególności poprzez: zachowanie istniejących oraz wprowadzanie nowych zadrzewień, miedz. Dążenie do rekultywacji lub adaptacji wyrobisk i składowisk (przede wszystkim na cele leśne, wodne, turystyczne) z uwzględnieniem walorów krajobrazowych.

2. Zabiegów renaturalizacyjnych oraz zabiegów odnowy obiektów kultury materialnej nie określono.

3. Koordynacji działań podejmowanych dla osiągnięcia celów występujących na danym obszarze objętym formami ochrony przyrody, o których mowa w art. 6 ust. 1 pkt 1–9 ustawy z dnia 16 kwietnia 2004 r. o ochronie przyrody, oraz form ochrony zabytków, o których mowa w art. 7 ustawy z dnia 23 lipca 2003 r. o ochronie zabytków i opiece nad zabytkami Prowadzenie działań rewitalizacyjnych obiektów ulegających dewastacji i przystosowanie ich na cele użytkowe.

4. Konieczności podejmowania działań mających na celu utrzymanie dotychczasowej funkcji danego krajobrazu, w tym funkcji korytarzy ekologicznych Zachowanie istniejących naturalnych lub półnaturalnych systemów przyrodniczych, powiązanych ze sobą przestrzennie oraz pełniących ważną funkcję przyrodniczą i krajobrazową.

Obszar Chronionego Krajobrazu „Drumliny Zbójeńskie”  
Kod krajobrazu 04-315.14-47 ( nie dotyczy gminy Kikół).

REKOMENDACJE W zakresie kierunków i zasad kształtowania zabudowy, zagospodarowania i użytkowania terenów, adekwatnie do charakterystyki, wartości i zagrożeń zidentyfikowanych dla możliwości zachowania wartości danego krajobrazu:

1. W odniesieniu do poziomu regionalnego (województwa):

a) zadań polityki przestrzennej województwa Kształtowanie ładu przestrzennego – poprawa ładu przestrzennego i przeciwdziałanie negatywnym zmianom w tym zakresie w szczególności poprzez wdrażanie zasady ładu przestrzennego w wojewódzkich dokumentach planistycznych i strategicznych oraz edukację społeczeństwa na temat ładu przestrzennego jako czynnika uwzględniającego w sposób harmonijny potrzebę ochrony krajobrazu. Kształtowanie systemu przyrodniczego w celu zachowania jego spójności przestrzennej, ochrony, utrzymania i wzmacniania walorów przyrodniczych, zachowania sieci korytarzy ekologicznych i przeciwdziałania jej fragmentacji. Zachowanie walorów krajobrazowych różnorodności fizjonomii przestrzeni, dziedzictwa przyrodniczego i kulturowego. Wprowadzanie sieci infrastruktury technicznej i powiązań transportowych w sposób minimalizujący negatywne oddziaływanie na walory krajobrazowe. b) zasad zagospodarowania przestrzennego realizujących zadania polityki przestrzennej województwa Integrowanie działań dotyczących zmniejszenia zapotrzebowania na ciepło z ochroną walorów krajobrazowych polegająca na realizacji przedsięwzięć termomodernizacyjnych bez negatywnego oddziaływania na walory krajobrazowe. Minimalizowanie defragmentacji ekosystemów dla zachowania ciągłości systemów przyrodniczych korytarzy migracji gatunków oraz obszarów węzłowych. Kształtowanie zagospodarowania przestrzennego poprzez dostosowanie jego charakteru do uwarunkowań środowiskowych, z poszanowaniem walorów krajobrazowych i zasobów przyrodniczych oraz historyczno-kulturowych. Realizacja systemów infrastruktury technicznej i komunikacyjnej z poszanowaniem walorów krajobrazowych.

2. W odniesieniu do poziomu lokalnego (gminnego):

a) wytycznych odnośnie kierunków zmian w strukturze przestrzennej oraz w przeznaczeniu terenów lub zasad ich zagospodarowania, określających dopuszczalny zakres i ograniczenia tych zmian, w tym wytycznych odnośnie nakazów, zakazów, dopuszczeń i ograniczeń w zagospodarowaniu i użytkowaniu terenów Nieprzekształcanie nieużytków i trwałych użytków zielonych na grunty orne. Wyznaczenie stref buforowych wymagających ustalenia szczególnych zasad ich zagospodarowania, w tym wykluczenia z zabudowy, w sąsiedztwie zbiorników i cieków, z wyjątkiem zagospodarowania na cele przestrzeni publicznej.

b) parametrów i wskaźników zagospodarowania terenu, maksymalnej i minimalnej intensywności zabudowy jako wskaźnika powierzchni całkowitej zabudowy w odniesieniu do powierzchni działki budowlanej, minimalnego udziału procentowego powierzchni biologicznie czynnej w odniesieniu do powierzchni działki budowlanej nie określono,

c) kształtowania linii zabudowy z uwzględnieniem lokalnych form architektonicznych zabudowy nie określono

d) zasad kompozycji przestrzennej nowej zabudowy i harmonizowania planowanej zabudowy z zabudową istniejącą z uwzględnieniem lokalnych form architektonicznych zabudowy nie określono,

- e) zasad kształtowania form budynków z uwzględnieniem lokalnych form architektonicznych zabudowy nie określono,
- f) zasad stosowania i eksponowania elementów konstrukcyjnych i zdobniczych z uwzględnieniem lokalnych form architektonicznych zabudowy nie określono,
- g) rodzajów i standardów jakościowych stosowanych materiałów wykończeniowych z uwzględnieniem lokalnych form architektonicznych zabudowy nie określono
- h) charakterystycznych cech elewacji budynków z uwzględnieniem lokalnych form architektonicznych zabudowy Nie określa się i) charakterystycznych cech dachów budynków z uwzględnieniem lokalnych form architektonicznych zabudowy nie określono
- j) zasad i warunków dotyczących sytuowania obiektów małej architektury, tablic reklamowych i urządzeń reklamowych oraz ogrodzeń, ich gabarytów, standardów jakościowych oraz rodzajów materiałów budowlanych, z uwzględnieniem lokalnych form architektonicznych, w tym dla przestrzeni dostępnych publicznie nie określono
- k) zasad dotyczących zagospodarowania i wyposażenia terenów przestrzeni dostępnych publicznie: urządzania i sytuowania zieleni, w tym struktury przestrzennej nasadzeń, preferowanych lub wykluczonych gatunków roślin, wysokości zieleni i pełnionej funkcji, sposobów wykorzystywania terenów przestrzeni publicznych, w tym wykorzystywania tymczasowego, powiązań widokowych terenów przestrzeni publicznych z otoczeniem nie określono
- l) określania warunków działalności usługowej, w tym handlowej, w szczególności maksymalnej powierzchni sprzedaży obiektów handlowych, obszarów rozmieszczenia obiektów handlowych o maksymalnej powierzchni sprzedaży i ich dopuszczalnej liczby nie określono,
- m) wytycznych odnośnie określenia walorów ekspozycji, w szczególności elementów takich jak przedpola ekspozycji, osie widokowe i punkty widokowe oraz zasad ich ochrony i kształtowania, w tym nakazów, zakazów, dopuszczeń i ograniczeń w zagospodarowaniu i użytkowaniu terenów nie określono.

REKOMENDACJE W zakresie zadań mających na celu zachowanie dotychczasowego stanu lub doprowadzenie do stanu pożądanego, adekwatnie do charakterystyki, wartości i zagrożeń zidentyfikowanych, dla możliwości zachowania wartości danego krajobrazu:

1. Rozpoczęcia, kontynuacji lub zaniechania różnych form gospodarowania terenem, w tym działalności rolniczej, leśnej oraz gospodarki wodnej Na terenach zagrożonych erozją wodną i wietrzną prowadzić gospodarkę skutkującą poprawą stosunków wodnych, w szczególności poprzez: zachowanie istniejących oraz wprowadzanie nowych zadrzewień, miedz. Zachowanie terenów leśnych, dokonywanie zalesień i prowadzenie gospodarki leśnej zapewniającej wysokie walory krajobrazowe.
2. Zabiegów renaturalizacyjnych oraz zabiegów odnowy obiektów kultury materialnej nie określono.
3. Koordynacji działań podejmowanych dla osiągnięcia celów występujących na danym obszarze objętym formami ochrony przyrody, o których mowa w art. 6 ust. 1 pkt 1–9 ustawy z dnia 16 kwietnia 2004 r. o ochronie przyrody, oraz form ochrony zabytków, o których mowa w

art. 7 ustawy z dnia 23 lipca 2003 r. o ochronie zabytków i opiece nad zabytkami Nie określa się

4. Konieczności podejmowania działań mających na celu utrzymanie dotychczasowej funkcji danego krajobrazu, w tym funkcji korytarzy ekologicznych Zachowanie dotychczasowych proporcji powierzchniowych między obszarami leśnymi i nieleśnymi. Pozostawianie siedlisk i ekosystemów nieleśnych (w tym śródpolnych „oczek” wodnych, torfowisk oraz istniejących grup i kęp drzew lub krzewów) w stanie niezmienionym. Zachowanie istniejących naturalnych lub półnaturalnych systemów przyrodniczych, powiązanych ze sobą przestrzennie oraz pełniących ważną funkcję przyrodniczą i krajobrazową.

Obszar Chronionego Krajobrazu „Drumliny Zbójeńskie”

Kod krajobrazu 04-315.14-27

REKOMENDACJE W zakresie kierunków i zasad kształtowania zabudowy, zagospodarowania i użytkowania terenów, adekwatnie do charakterystyki, wartości i zagrożeń zidentyfikowanych dla możliwości zachowania wartości danego krajobrazu:

1. W odniesieniu do poziomu regionalnego (województwa):

a) zadań polityki przestrzennej województwa Kształtowanie ładu przestrzennego – poprawa ładu przestrzennego i przeciwdziałanie negatywnym zmianom w tym zakresie w szczególności poprzez wdrażanie zasady ładu przestrzennego w wojewódzkich dokumentach planistycznych i strategicznych oraz edukację społeczeństwa na temat ładu przestrzennego jako czynnika uwzględniającego w sposób harmonijny potrzebę ochrony krajobrazu. Kształtowanie systemu przyrodniczego w celu zachowania jego spójności przestrzennej, ochrony, utrzymania i wzmocnienia walorów przyrodniczych, zachowania sieci korytarzy ekologicznych i przeciwdziałania jej fragmentacji. Zachowanie walorów krajobrazowych różnorodności fizjonomii przestrzeni, dziedzictwa przyrodniczego i kulturowego. Kształtowanie systemu osadniczego w sposób powodujący jak najmniejszą ingerencję w walory krajobrazowe poprzez koncentrację zabudowy i unikanie jej rozpraszania. Wprowadzanie sieci infrastruktury technicznej i powiązań transportowych w sposób minimalizujący negatywne oddziaływania na walory krajobrazowe.

b) zasad zagospodarowania przestrzennego realizujących zadania polityki przestrzennej województwa Integrowanie działań dotyczących zmniejszenia zapotrzebowania na ciepło z ochroną walorów krajobrazowych polegająca na realizacji przedsięwzięć termomodernizacyjnych bez negatywnego oddziaływania na walory krajobrazowe. Minimalizowanie defragmentacji ekosystemów dla zachowania ciągłości systemów przyrodniczych korytarzy migracji gatunków oraz obszarów węzłowych. Kształtowanie zagospodarowania przestrzennego poprzez dostosowanie jego charakteru do uwarunkowań środowiskowych, z poszanowaniem walorów krajobrazowych i zasobów przyrodniczych oraz historyczno-kulturowych. Efektywne wykorzystywanie przestrzeni oraz minimalizacja bezpośrednich i pośrednich negatywnych oddziaływań na krajobraz. Realizacja systemów infrastruktury technicznej i komunikacyjnej z poszanowaniem walorów krajobrazowych. Ochrona tradycyjnego krajobrazu rolniczego. Ochrona tożsamości lokalnych społeczności.

Ochrona kluczowego zasobu rolniczej przestrzeni produkcyjnej przed przeznaczaniem jej na cele nierolnicze.

2. W odniesieniu do poziomu lokalnego (gminnego):

a) wytycznych odnośnie kierunków zmian w strukturze przestrzennej oraz w przeznaczeniu terenów lub zasad ich zagospodarowania, określających dopuszczalny zakres i ograniczenia tych zmian, w tym wytycznych odnośnie nakazów, zakazów, dopuszczeń i ograniczeń w zagospodarowaniu i użytkowaniu terenów:

- nieprzekształcanie nieużytków i trwałych użytków zielonych na grunty orne. Niewprowadzanie zabudowy na obszarach o urozmaiconej rzeźbie terenu, w szczególności stref krawędziowych dolin i rynien polodowcowych. - wyznaczenie stref buforowych wymagających ustalenia szczególnych zasad ich zagospodarowania, w tym wykluczenia z zabudowy, w sąsiedztwie zbiorników i cieków, z wyjątkiem zagospodarowania na cele przestrzeni publicznej.

-nielokalizowanie nowej zabudowy i sieci infrastruktury technicznej dysharmonijnych w krajobrazie w rejonie występowania form drumlinowych (unikalnych form geomorfologicznych).

- niewprowadzanie zabudowy i niezalesianie terenów w otoczeniu grodzisk w Podolinie i w Rużu (nie dotyczy gminy Kikół).

-dążenie do zwiększania udziału terenów zieleni oraz jego różnorodności na terenach o intensywnej zabudowie w celu poprawy ich walorów estetycznych,

-ograniczanie rozpraszania zabudowy poprzez jej koncentrację w granicach jednostek osadniczych.

b) parametrów i wskaźników zagospodarowania terenu, maksymalnej i minimalnej intensywności zabudowy jako wskaźnika powierzchni całkowitej zabudowy w odniesieniu do powierzchni działki budowlanej, minimalnego udziału procentowego powierzchni biologicznie czynnej w odniesieniu do powierzchni działki budowlanej:

Na terenach przeznaczanych pod zabudowę minimalny udział procentowy powierzchni biologicznie czynnej nie mniejszy niż przeważający dla danego typu zabudowy już istniejącej w danej części krajobrazu.

c) kształtowania linii zabudowy z uwzględnieniem lokalnych form architektonicznych zabudowy:

Kształtowanie linii zabudowy z dążeniem do lokalizowania części budynku przeznaczenia podstawowego wzdłuż jednej linii, z niesytuowaniem części gospodarczo-garażowej budynku przed częścią mieszkalną.

d) zasad kompozycji przestrzennej nowej zabudowy i harmonizowania planowanej zabudowy z zabudową istniejącą z uwzględnieniem lokalnych form architektonicznych zabudowy:

Stosowanie w obrębie danego zespołu zabudowy jednolitej kolorystyki elewacji i dachów budynków.

e) zasad kształtowania form budynków z uwzględnieniem lokalnych form architektonicznych zabudowy nie określono.

f) zasad stosowania i eksponowania elementów konstrukcyjnych i zdobniczych z uwzględnieniem lokalnych form architektonicznych zabudowy nie określono

g) rodzajów i standardów jakościowych stosowanych materiałów wykończeniowych z uwzględnieniem lokalnych form architektonicznych zabudowy nie określono

h) charakterystycznych cech elewacji budynków z uwzględnieniem lokalnych form architektonicznych zabudowy:

Realizacja budynków o stonowanej kolorystyce elewacji, tynki w barwach pastelowych, w szczególności odcienie: bieli, szarości i beżu.

i) charakterystycznych cech dachów budynków z uwzględnieniem lokalnych form architektonicznych zabudowy:

Stosowanie pokryć dachowych o kolorystyce zbliżonej do barw naturalnych, w szczególności odcienie: terakoty, bordo, brązu, szarości, czerni. Wykluczenie stosowania barw intensywnych i jaskrawych.

j) zasad i warunków dotyczących sytuowania obiektów małej architektury, tablic reklamowych i urządzeń reklamowych oraz ogrodzeń, ich gabarytów, standardów jakościowych oraz rodzajów materiałów budowlanych, z uwzględnieniem lokalnych form architektonicznych, w tym dla przestrzeni dostępnych publicznie nie określono

k) zasad dotyczących zagospodarowania i wyposażenia terenów przestrzeni dostępnych publicznie: urządzania i sytuowania zieleni, w tym struktury przestrzennej nasadzeń, preferowanych lub wykluczonych gatunków roślin, wysokości zieleni i pełnionej funkcji, sposobów wykorzystywania terenów przestrzeni publicznych, w tym wykorzystywania tymczasowego, powiązań widokowych terenów przestrzeni publicznych z otoczeniem

Wprowadzanie zieleni izolacyjnej w otoczeniu obiektów generujących uciążliwości akustyczne i zapachowe, takich jak: szlaki komunikacyjne, zakłady przemysłowe, składowiska odpadów, ферmy hodowlane w celu ochrony sąsiedniej zabudowy, w szczególności mieszkaniowej, usług zdrowia, oświaty i rekreacji.

l) określania warunków działalności usługowej, w tym handlowej, w szczególności maksymalnej powierzchni sprzedaży obiektów handlowych, obszarów rozmieszczenia obiektów handlowych o maksymalnej powierzchni sprzedaży i ich dopuszczalnej liczby:

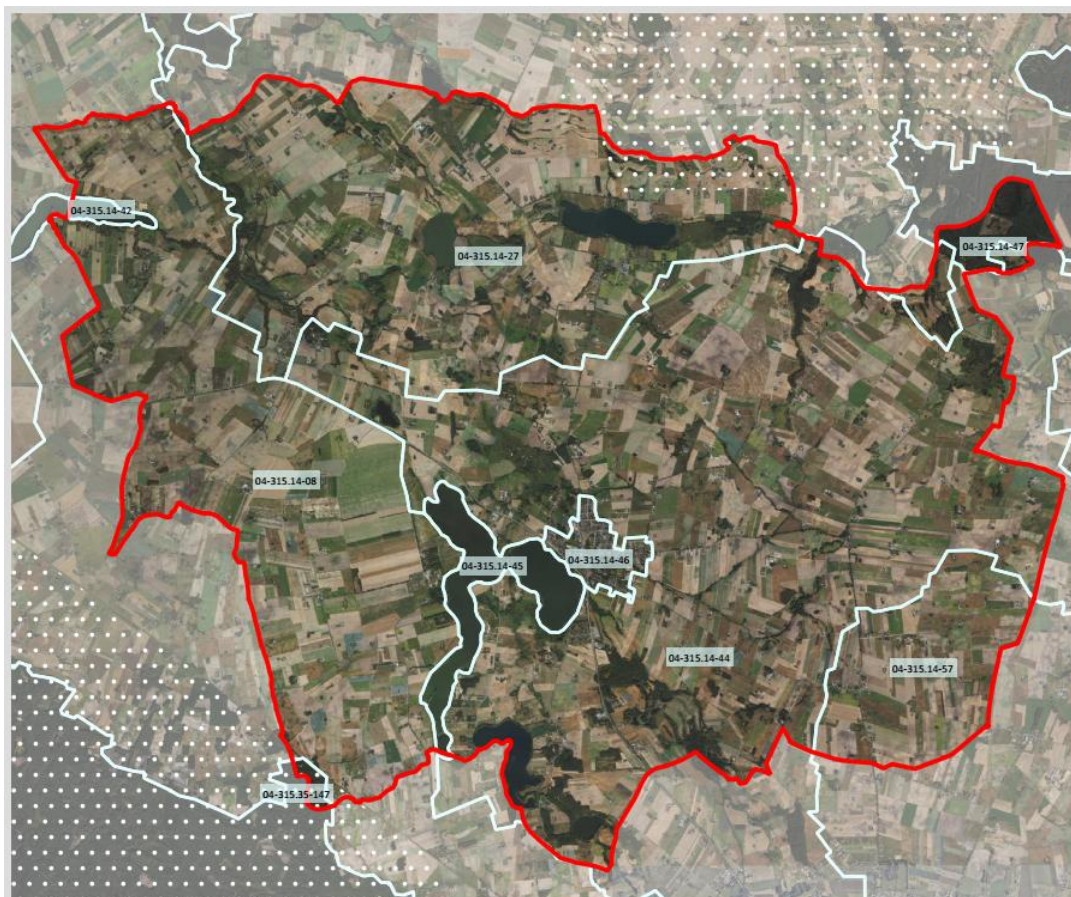
Lokalizowanie obiektów działalności usługowej, w tym handlowej poprzez adaptację istniejącej zabudowy lub wprowadzanie nowych obiektów nawiązujących do zabudowy sąsiedniej.

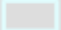

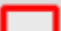
m) wytycznych odnośnie określenia walorów ekspozycji, w szczególności elementów takich jak przedpola ekspozycji, osie widokowe i punkty widokowe oraz zasad ich ochrony i kształtowania, w tym nakazów, zakazów, dopuszczeń i ograniczeń w zagospodarowaniu i użytkowaniu terenów: Utrzymanie widoku przedpola ekspozycji na grodziska w Podolinie i w Rużu poprzez prawidłowe formowanie zieleni wysokiej oraz nielokalizowanie zabudowy i infrastruktury technicznej dysharmonijnych w krajobrazie. Niewprowadzanie w obszarze widzenia z punktu widokowego w Zbójnie, położonego przy drodze na terenie działki nr 261/3 obręb 0015 Zbójno, zabudowy i infrastruktury technicznej dysharmonijnych w krajobrazie. Utrzymanie otwarcia widokowego z punktu widokowego w Zbójnie, położonego przy drodze

na terenie działki nr 261/3 obręb 0015 Zbójno, na rynnę jeziora Ruduskiego, poprzez prawidłowe formowanie zieleni wysokiej. Likwidacja w obszarze widzenia z punktu widokowego w Zbójnie, położonego przy drodze na terenie działki nr 261/3 obręb 0015 Zbójno, zagospodarowania naruszającego rzeźbę terenu zboczy rynny polodowcowej (nie dotyczy gminy Kikół).

REKOMENDACJE W zakresie zadań mających na celu zachowanie dotychczasowego stanu lub doprowadzenie do stanu pożądanego, adekwatnie do charakterystyki, wartości i zagrożeń zidentyfikowanych, dla możliwości zachowania wartości danego krajobrazu:

1. Rozpoczęcia, kontynuacji lub zaniechania różnych form gospodarowania terenem, w tym działalności rolniczej, leśnej oraz gospodarki wodnej Na terenach zagrożonych erozją wodną i wietrzną prowadzić gospodarkę skutkującą poprawą stosunków wodnych, w szczególności poprzez: zachowanie istniejących oraz wprowadzanie nowych zadrzewień, miedz.
2. Zabiegów renaturalizacyjnych oraz zabiegów odnowy obiektów kultury materialnej Nie określa się
3. Koordynacji działań podejmowanych dla osiągnięcia celów występujących na danym obszarze objętym formami ochrony przyrody, o których mowa w art. 6 ust. 1 pkt 1–9 ustawy z dnia 16 kwietnia 2004 r. o ochronie przyrody, oraz form ochrony zabytków, o których mowa w art. 7 ustawy z dnia 23 lipca 2003 r. o ochronie zabytków i opiece nad zabytkami nie określono.
4. Konieczności podejmowania działań mających na celu utrzymanie dotychczasowej funkcji danego krajobrazu, w tym funkcji korytarzy ekologicznych Zachowanie istniejących naturalnych lub półnaturalnych systemów przyrodniczych, powiązanych ze sobą przestrzennie oraz pełniących ważną funkcję przyrodniczą i krajobrazową.



Objaśnienia	
04-315.14-46	oznaczenia zidentyfikowanych krajobrazów
	granice zidentyfikowanych krajobrazów
	obszary chronione (art. 38a ust. 3 pkt 2 ustawy o pizp)
	granica gminy

Rys. 5. Zidentyfikowane obszary krajobrazów Gm. Kikół – *WBPP we Włocławku*

Na terenie gminy Kikół zlokalizowane są elektrownie wiatrowe w miejscowościach Trutowo – 1 szt., Lubin – 1 szt., Konotopie – 1 szt., Wola – 4 szt., Sumin 3 szt. jednak występują głównie na obszarach rolniczych w znacznej odległości od obszarów o wysokich walorach przyrodniczo-krajobrazowych tj. Obszarów chronionego krajobrazu „Nizina Ciechocińska” i „Drumliny Zbójeńskie”. Najbliżej posadowione są turbiny wiatrowe w miejscowości Sumin.

Zidentyfikowano następujące zagrożenia:

- brak zagrożeń.

#### **Klimat, zmiany klimatu**

Według klasyfikacji R. Gumińskiego obszar gminy Kikół leży w obrębie środkowej dzielnicy rolniczo-klimatycznej. Średnia roczna temperatura powietrza wynosi około 9°C. Najwyższa średnia miesięczna temperatura przypada na lipiec i wynosi 19,4°C. Temperatura

najchłodniejszego miesiąca, a jest nim styczeń, wynosi  $-1,9^{\circ}$ . Absolutne temperatury maksymalne osiągają  $38^{\circ}\text{C}$ , natomiast minimalne dochodzą do  $-32^{\circ}\text{C}$ .

Podane wyżej, uśrednione wartości, są modyfikowane przez warunki lokalne. Decydują o tym takie czynniki jak: rzeźba terenu, sąsiedztwo lasu i zbiorników wodnych. Różne ekspozycje zboczy powodują powstawanie znacznych niekiedy różnic termicznych, sięgających kilkunastu stopni. Najcieplejsze są tereny o ekspozycji południowej, znacznie chłodniejsze natomiast o ekspozycji północnej. Przykładem może być rynna Jeziora Moszczonnego, której zbocza mają właśnie taką ekspozycję.

Odmienną termiką cechują się również duże zagłębienia terenowe. Są to miejsca charakteryzujące się niekorzystnym mikroklimatem. Posiadają one tendencję do powstawania inwestycji termicznych, zalegania mas chłodnego powietrza oraz tworzenia się mgieł. Zjawiska te są szczególnie odczuwalne w okresie jesiennym.

Istotnym, z rolniczego punktu widzenia czynnikiem, jest długość okresu wegetacyjnego, kiedy to średnia temperatura w ciągu dnia przekracza  $5^{\circ}\text{C}$ . Na analizowanym obszarze długość tego okresu wynosi około 210-215 dni w ciągu roku.

Średnie roczne sumy opadów na obszarze gminy Kikół kształtują się na poziomie 580 mm. Opady okresu wegetacyjnego, obejmującego miesiące od kwietnia do września, wynoszą około 400 mm.

Różnica w opadach pomiędzy najsuchszym a najbardziej mokrym miesiącem wynosi 50 mm. Wahania temperatury w trakcie roku wynoszą  $21,3^{\circ}\text{C}$ . Najwyższą wilgotność względną notuje się w listopadzie (86.51 %). Najniższą w czerwcu (66.43 %). W lipcu (13.20 dni) występuje średnio najwięcej deszczowych dni w miesiącu. Najmniej dni deszczowych notuje się we wrześniu (9.60 dni).

Najsuchszym miesiącem jest luty, z 41 mm opadów. Największe opady pojawiają się w lipcu, ze średnią 91 mm.

W Gminie Kikół średnio w czerwcu odnotowuje się największą liczbę słonecznych godzin dziennie. W czerwcu jest średnio 10.68 godzin słonecznych dziennie. W styczniu średnio odnotowuje się najniższą liczbę słonecznych godzin dziennie. W styczniu jest średnio 2.22 godzin słonecznych dziennie. Gmina przez cały rok liczy się około 2422.88 słonecznych godzin. Średnio w miesiącu jest 79.44 godzin słonecznych.

Długość okresu wegetacyjnego wynosi około 210 - 215 dni w ciągu roku. Średnia wartość wilgotności względnej wynosi w granicach 70-75%. Wyższe wartości posiadają tereny podmokłe oraz położone w sąsiedztwie zbiorników wodnych. Niższa wilgotność powietrza charakterystyczna jest dla terenów otwartych i wyżej wyniesionych w stosunku do otoczenia.

# PROGNOZA ODDZIAŁYWANIA NA ŚRODOWISKO PLAN OGÓLNY GMINY KIKÓŁ 2025 r.

**Tabela 1. Zmiany podstawowych parametrów klimatu w Polsce w latach 1971-2090**

Wyszczególnienie	Dynamika zjawiska					Prognoza zjawiska			
	1971-1980	1981-1990	1991-2000	2001-2010	2011-2020	2021-2030	2041-2050	2061-2070	2071-2090
Średnia temperatura roczna [°C]	7,4	7,8	8,0	8,2	8,6	8,7	9,3	10,1	10,6
Liczba dni z T min < 0°C	114	107	101	102	97	97	82	72	65
Liczba dni z T max > 25°C	27	27	30	29	36	35	37	46	52
Dł. okresu wegetacyjnego T > 5°C (w dniach)	199	205	210	217	223	224	237	247	253
Maksymalny opad dobowy [mm]	25,4	25,6	25,6	31,5	30,3	31,9	32,2	32,9	33,7
Najdłuższy okres suchy (opad < 1mm)(w dniach)	20	21	21	20	22	22	22	24	24
Najdłuższy okres mokry (opad > 1mm)(w dniach)	9	9	9	9	9	9	9	9	9
Liczba dni z pokrywą śnieżną	100	87	84	82	71	71	58	49	42

Źródło: <http://klimada.mos.gov.pl/zmiany-klimatu-w-polsce/przyszle-zmiany-klimatu/>

**Tabela 2. Cechy klimatu charakterystyczne dla GM. Kikół**

	styczeń	lut	Marsz	Kwiecień	maj	czerwiec	lipiec	sierpień	wrzesień	październik	listopad	grudzień
Śr. Temperatura (° C)	-1.9	-0.6	3	8.8	13.9	17.2	19.4	18.9	14.5	9.2	4.7	0.6
Min. Temperatura (° C)	-4.2	-3.5	-0.9	3.6	8.7	12.2	14.8	14.4	10.5	6.2	2.4	-1.5
Max. Temperatura (° C)	0.3	2.3	6.9	13.5	18.4	21.5	23.5	23.1	18.5	12.5	6.9	2.5
Opady / Opady deszczu (mm)	49	41	48	45	68	67	91	63	58	50	47	52
Wilgotność(%)	85%	82%	76%	68%	67%	66%	70%	69%	73%	80%	87%	85%
Deszczowe dni (d)	8	7	8	7	9	9	10	8	7	8	8	9
Godziny słoneczne (g)	2.5	3.3	5.4	8.7	10.5	10.9	10.7	10.3	7.3	4.9	2.9	2.2

Źródło: <https://pl.climate-data.org>

Każda jednostka osadnicza, w tym szczególnie gospodarka funkcjonuje w ramach struktur krajowych i dalej UE czy światowych, co oznacza, że wpływ na nią mają nie tylko skutki zmian klimatu zachodzące na terytorium danego miasta, ale poprzez kooperacje również w kraju i na świecie. Wyniki analizy scenariuszy klimatycznych wykazują, że: temperatura wykazuje wyraźną tendencję wzrostową na obszarze całego kraju, większe ocieplenie jest spodziewane pod koniec stulecia, przyrosty temperatury są zróżnicowane regionalnie i sezonowo, największy wzrost temperatury powyżej 4,5<sup>0</sup> C w ostatnim trzydziestoleciu XXI wieku w zakresach niskich wartości temperatury jest widoczny zimą w regionie północno-wschodnim kraju, a w przypadku wysokich wartości temperatury latem w Polsce południowo-wschodniej; wzrost temperatury jest prawidłowo odzwierciedlony w przebiegu wszystkich wskaźników klimatycznych opartych na tej zmiennej, np. wyraźna jest tendencja wydłużenia termicznego okresu wegetacyjnego, zauważa się jego wcześniejszy początek, maleje liczba dni z temperaturą minimalną mniejszą od 0<sup>0</sup> C a rośnie liczba dni z temperaturą maksymalną wyższą od 25<sup>0</sup> C, oczywiście przebiegi indeksów są uwarunkowane regionalnie, co bardzo dobrze oddają modele; w przypadku opadu tendencje są mniej wyraźne, symulacje wskazują na pewne zwiększenie opadów zimowych i zmniejszenie opadów letnich pod koniec stulecia; Charakterystyki temperatury takie jak np. liczba dni

odzwierciedlają wzrostowe tendencje zmiany temperatury. Charakterystyki opadowe wykazują wydłużenie okresów bezopadowych, wzrost sumy opadów maksymalnych oraz skrócenie okresu zalegania pokrywy śnieżnej.

Na podstawie powyższych analiz można z dużym prawdopodobieństwem stwierdzić, iż głównymi

zagrożeniami klimatycznymi dla gminy są:

- ✓ wzrost wartości i liczby dni z temperaturą maksymalną powietrza,
- ✓ wzrost częstości występowanie fal upałów,
- ✓ wzrost okresów bezopadowych z wysoką temperaturą,
- ✓ wzrost liczby dni z burzą,
- ✓ podwyższone poziomy stężenie pyłu PM10 oraz możliwość występowania smogu zimowego szczególnie mieście Kikół w czasie sezonu grzewczego.

W konsekwencji powyższego najbardziej wrażliwymi sektorami/obszarami są:

- ✓ Zdrowie publiczne/grupy wrażliwe, tj. osoby powyżej 65 roku życia, osoby przewlekle chore (układ oddechowy i krążenia), dzieci poniżej 5 roku życia, osoby z niepełnosprawnościami. Główne zagrożenie dla tych osób stanowi wysoka temperatura, upały, burze, nawalne deszcze,
- ✓ Gospodarka wodna, tj. podsystem zaopatrzenia w wodę (wzrost okresów bezopadowych z wysoką temperaturą) oraz podsystem gospodarki ściekowej (wzrost deszczy nawalnych powodujących wzrost przepływów w kanalizacji deszczowej i ogólnospławnej – jej chwilową niewydolność),
- ✓ Energetyka, tj. podsystem elektroenergetyczny, gdzie zagrożenie stanowią wysokie temperatury powodujące wzrost obciążenia systemu elektroenergetycznego urządzeniami elektrycznymi (klimatyzatory, wentylatory). Burze z kolei z towarzyszącymi silnymi wiatrami mogą skutkować zerwaniem sieci napowietrznych przez powalone drzewa, powodując awarie w dostawie prądu, awarie oświetlenia ulicznego w rejonach zabudowy oraz wzdłuż ulic. Burze powodują również wyładowania atmosferyczne, które mogą uszkodzić lub zakłócić pracę urządzeń elektrycznych.

Zidentyfikowano następujące zagrożenia:

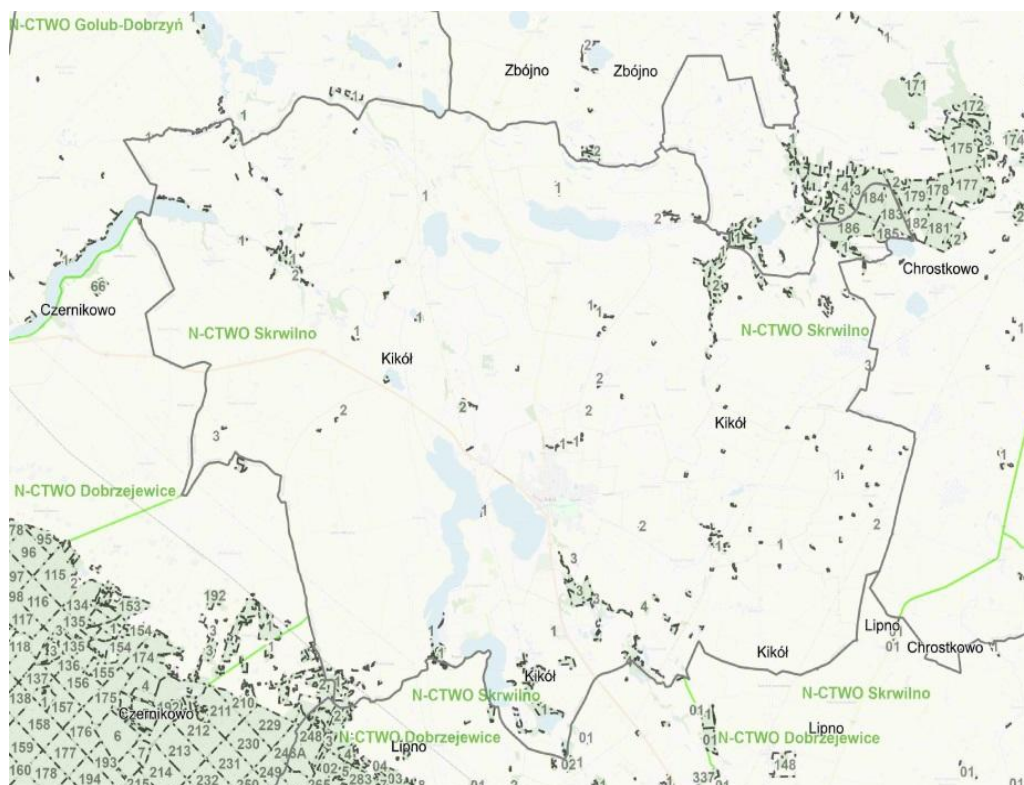
- wzrost wartości i liczby dni z temperaturą maksymalną powietrza,
- wzrost częstości występowanie fal upałów,
- wzrost okresów bezopadowych z wysoką temperaturą,
- wzrost liczby dni z burzą.

### **Zasoby naturalne**

Gmina Kikół charakteryzuje się słabo rozwiniętą funkcją leśną. Głównym gatunkiem występującym w lasach na obszarze gminy jest sosna z domieszką brzozy i olszy. W strukturze wiekowej dominują drzewostany młode 50-65 lat. W związku z niskim poziomem lesistości w gminie duże znaczenie odgrywają tu zespoły roślinności krzewiastej oraz zadrzewienia przydrożne, śródpolne i przyzagrodowe. Pod względem wskaźnika lesistości Gmina Kikół zalicza

się do gmin o małej lesistości, jest jednym z najmniej zalesionych obszarów w powiecie lipnowskim. Powierzchnia lasów na terenie gminy wynosi 253,67 ha, co stanowi jedynie 2,6% ogólnej powierzchni gminy. Jest to wartość zdecydowanie niższa niż średnia dla powiatu lipnowskiego (23,1%), jak i dużo niższa niż dla województwa kujawsko pomorskiego (23,5%).

Lasy stanowią własność Skarbu Państwa, osób prywatnych oraz 1,0 ha stanowi własność Gminy Kikół.



Rys. 6. Lasy Skarbu Państwa – *geoportal.gov.pl*

Kolejnym ważnym elementem środowiska biotycznego są **kompleksy łąkowo-bagiennie**. Spełniają one bardzo ważną rolę w utrzymaniu naturalnych zbiorowisk trawiastych, zabezpieczeniu ich naturalnych cech krajobrazu. Trwałe użytki zielone mają również duży wpływ na regulację stosunków wodnych i klimatycznych otoczenia, co wiąże się z zatrzymaniem przez roślinność łąkową dużych ilości wody. Drugim elementem decydującym o wpływie łąk na stosunki wodne, jest transpiracja, przekraczająca 500 mm w skali okresu wegetacyjnego. Odprowadzanie tak dużych ilości wody do atmosfery powoduje wzrost wilgotności powietrza na terenach otaczających, co ma bardzo korzystny wpływ na mikroklimat. **Trwałe użytki zielone i łąki** zajmują powierzchnię ponad 700 ha co stanowi około 7,2% obszaru gminy. Jest to wskaźnik stosunkowo niski i powoduje, że przedstawione wcześniej oddziaływanie łąk i użytków zielonych ma charakter lokalny.

Bardzo ważną funkcję w środowisku spełniają **tereny bagienne**. Tworzą je przede wszystkim silnie nawodnione torfowiska. Są one naturalnymi i potężnymi zbiornikami retencyjnymi,

wpływającymi hamująco, a zarazem regulująco na odpływ wód powierzchniowych ze zlewni oraz wód podziemnych znajdujących się w sąsiedztwie torfowisk. W przypadku gminy Kikół zagadnienie to jest szczególnie ważne, gdyż stanowi ona obszar źródliskowy rzeki Lubianki będącej dopływem objętej ochroną Drwęcy.

W obrębie gminy wydzielono 7 głównych kompleksów łąkowo-bagiennych, mających kluczowe znaczenie dla funkcjonowania środowiska biotycznego. Tworzą one zarazem węzły systemu ekologicznego gminy Kikół oraz terenów otaczających:

- 1) Kompleks łąkowo bagienny Ciełuchowo
- 2) Kompleks łąkowo bagienny Lubin
- 3) Kompleks łąkowo bagienny Moszczonne
- 4) Kompleks łąkowo bagienny Buchowo
- 5) Kompleks łąkowo bagienny Trutowo
- 6) Kompleks łąkowo bagienny Jarczechowo
- 7) Kompleks łąkowo bagienny Konotopie

Zespoły bagienne są ostoją licznych gatunków płazów, ptaków i zwierząt związanych ze środowiskiem wodnym.

Na obszarze Gminy nie występują Obszary Natura 2000 ani siedliska roślin chronionych.

Obszary chronione.

#### Obszar Chronionego Krajobrazu „Drumliny Zbójeńskie”:

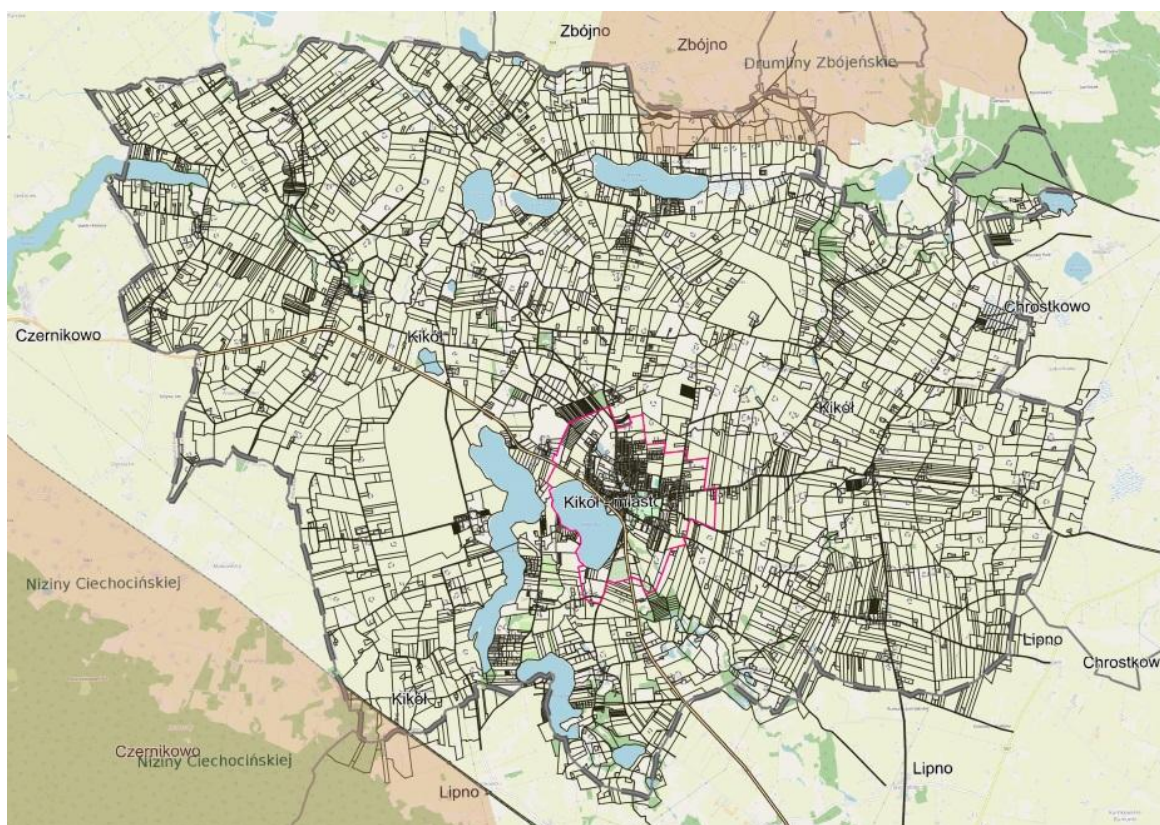
Pow. 7305,19 ha w tym w Gminie Kikół 135,33 ha

Ustanowiony Uchwałą Nr XXV/371/20 Sejmiku Województwa Kujawsko Pomorskiego z dnia 28 września 2020 r. W północnej części gminy we wsi Zajeziarze występują charakterystyczne formy polodowcowe. Są to drumliny tworzące ciągi podłużnych bochenkowatych wzniesień podzielonych podmokłymi obniżeniami. Stanowią one fragment geokompleksu obejmującego cały zespół form znanych jako Drumliny Zbójeńskie. Pod względem fizyczno-geograficznym obszar ten położony jest w obrębie Wysoczyzny Dobrzyńskiej. Rzeźba powierzchni terenu charakteryzuje się wyjątkowo dużym urozmaiceniem. Wiąże się ona z występowaniem unikalnych form polodowcowych jakimi są drumliny. Są to zespoły wzgórz (ciągów bochenkowatych pagórków) o różnym kierunku przebiegu, zgodnym z kierunkiem ruchu lodowca. Szata roślinna jest bardzo uboga. Dotyczy to zwłaszcza lasów. Ubóstwo lasów jest wynikiem intensywnych wyrębów i uzyskiwania w ten sposób terenów dla rolnictwa, o glebach charakteryzujących się wysokimi klasami bonitacyjnymi. Zróżnicowanie mikroklimatyczne obszaru wiąże się głównie z bardzo urozmaiconą rzeźbą terenu. Ze względu na genezę oraz unikalną rzeźbę zostały objęte ochroną prawną i stanowią obecnie obszar chronionego krajobrazu „Drumliny Zbójeńskie”.

#### Obszar Chronionego Krajobrazu „Nizina Ciechocińska”:

Pow. 38 236,34 ha w tym w Gminie Kikół 23,87 ha

Ustanowiony Uchwałą Nr XI/257/19 Sejmiku Województwa Kujawsko Pomorskiego z dnia 13 listopada 2019 r. Obszar ten położony jest pod względem fizyczno-geograficznym w obrębie Kotliny Toruńskiej, stanowiącej fragment Pradoliny Wisły. Rzeźba powierzchni charakteryzuje się na ogół niewielkimi spadkami i w przeważającej większości jest płaska. Jedynie rejony przykrawędziowe Wysoczyzny Kujawskiej oraz fragmenty wydmy w północno-zachodniej części Obszaru charakteryzują się dużą malowniczością, wynikającą z dużych deniwelacji terenowych. Osią hydrologiczną opisywanego terenu jest rzeka Wisła. Trwałym i bardzo ważnym składnikiem szaty roślinnej są lasy. Są to przede wszystkim bory sosnowe mające ogromne znaczenie dla mikroklimatu.



Rys. 7. Obszary chronionego Krajobrazu „Niziny Ciechocińskiej” i „Drumliny Zbójeńskie” – [geoportal.gov.pl](http://geoportal.gov.pl)

### Gleby

Na obszarze gminy Kikół przeważają gleby zasobne w próchnicę i składniki pokarmowe, niezbędne do prawidłowego rozwoju roślin. Są to przede wszystkim gleby płowe i brunatne rozwinięte na podłożu glin morenowych. Powierzchnia użytków rolnych wynosi 8485ha W wymienionej grupie gleb ponad 2582 ha stanowią gleby najwartościowsze, mieszczące się w przedziale II-IIIb klasy bonitacyjnej. Występują one głównie w północnej i północno-wschodniej części gminy. Gleby o najwyższych klasach bonitacyjnych (II-IIIb) zajmują ok. 30% wszystkich gruntów rolnych. Pozostałe to gleby klas IVa-IVb. Bardzo ważne z ekologicznego

punktu widzenia gleby hydromorficzne zajmują powierzchnię 650-700 ha. W dużej części są one użytkowane jako trwałe użytki zielone położone wzdłuż rzek i cieków wodnych.

Gleby niskich klas bonitacyjnych (V-VI) zajmują powierzchnię około 800 ha. Nie tworzą one zwartych kompleksów, lecz występują w formie różnopoверхniowej rozproszonej. Wiąże się to z występowaniem piaszczystego podłoża na którym się rozwinęły. Utwory piaszczyste są bowiem związane głównie z takimi formami jak pagórki morenowe, kemy oraz niewielkie pola sandrowe. Wspomniane gleby stanowią główne siedlisko lasów występujących na obszarze gminy oraz wykorzystywane są jako słabe użytki rolne.

Na obszarze gminy Kikół przeważają gleby zasobne w próchnicę i składniki pokarmowe, niezbędne do prawidłowego rozwoju roślin w konsekwencji rozwoju rolnictwa. Są to przede wszystkim gleby płowe i brunatne rozwinięte na podłożu glin morenowych. Powierzchnia użytków rolnych wynosi 8485ha W wymienionej grupie gleb ponad 2582 ha stanowią gleby najwartościowsze, mieszczące się w przedziale II-IIIb klasy bonitacyjnej. Występują one głównie w północnej i północno wschodniej części gminy. Gleby o najwyższych klasach bonitacyjnych (II-IIIb) zajmują ok. 30% wszystkich gruntów rolnych. Pozostałe to gleby klas IVa-IVb. Bardzo ważne z ekologicznego punktu widzenia gleby hydromorficzne zajmują powierzchnię 650-700 ha. W dużej części są one użytkowane jako trwałe użytki zielone położone wzdłuż rzek i cieków wodnych.

#### **Zasoby surowców naturalnych**

Na terenie gminy Kikół nie występują obszary ani tereny górnicze.

Na terenie gminy Kikół brak jest udokumentowanych złóż surowców naturalnych, umożliwiających eksploatację na większą skalę.

#### **Zabytki**

zabytki nieruchome w rejestrze wkz i gez	16
zabytki nieruchome w ewidencji wkz i gez	61
zabytki nieruchome w wkaz i gez	77
zabytki archeologiczne w rejestrze wkz	Nie występują
zabytki archeologiczne w ewidencji wkz	254

PROGNOZA ODDZIAŁYWANIA NA ŚRODOWISKO  
PLAN OGÓLNY GMINY KIKÓŁ 2025 r.

zabytki archeologiczne w gez	254
parki kulturowe	Nie występują

PROGNOZA ODDZIAŁYWANIA NA ŚRODOWISKO  
PLAN OGÓLNY GMINY KIKÓŁ 2025 r.

WYKAZ ZABYTKÓW ZNAJDUJĄCYCH SIĘ NA TERENIE GMINY KIKÓŁ (stan na 20.05.2024)

Lp.	Miejscowość	Obiekt	Czas powstania	Rejestr zabytków/ Ewidencja zabytków
1	Cieluchowo	kapliczka z figurą NMP (dz. 173)	XX w. pocz.	ew. zab.
2	Cieluchowo	krzyż przydrożny stalowy	1900	ew. zab.
3	Cieluchowo	krzyż przydrożny (dz. nr 307)	1 poł. XX w.	ew. zab.
4	Dąbrówka	park podworski	XIX w.	ew. zab.
5	Dąbrówka	krzyż przydrożny (dz. nr 76)	pocz. XX w.	ew. zab.
6	Dąbrówka	kapliczka z figurą NMP (dz. 117, 74)	1945	ew. zab.
7	Grodzeń	kościół filialny rzymskokatolicki pw. św. św. Piotra i Pawła	1778	1988. 06. 28 – A/427
8	Grodzeń	dzwonnica	1 poł. XX w.	ew. zab.
9	Grodzeń	kapliczka z figurą Matki Boskiej (dz. nr 206)	1946	ew. zab.
10	Grodzeń	dom nr 55	1 ćw. XX w.	ew. zab.
11	Grodzeń	obora z zagrody nr 55	1 ćw. XX w.	ew. zab.
12	Grodzeń	krzyż przydrożny (dz. nr 291/4)		
13	Grodzeń	cmentarz ewangelicki	XIX w. k.	ew. zab.
14	Grodzeń	Grodzisko		1987. 06. 30 – C/137
15	Hornówek	zespół dworsko – parkowy :		
15.1		dwór	XIX w. 2 poł.	1986. 04. 23 – A/1494
15.2		park dworski	XIX w. 2 poł.	
15.3		brama murowano-żelazna	XIX w. 2 poł.	
16	Janowo	Kapliczka przydrożna z figurą NMP (dz. nr 61/1, ob. 0003 Grodzeń)	1 poł. XX w., remont 1957 r.	ew. zab.
17	Janowo	krzyż przydrożny (dz. nr 96/6 ob. 0005 Janowo)	1 poł. XX w., rem. po 2000	ew. zab.
18	Kikół	zespół kościoła parafialnego :		
18.1		kościół parafialny rzymskokatolicki p.w. św. Wojciecha	1904-1909	1996. 08. 29 – A/491/1-3
18.2		ogrodzenie z bramami	XX w. pocz.	
18.3		starodrzew i część działki nr 190/2		
18.4		plebania, ul. Sienkiewicza 2	1930 po	ew. zab.
18.5		organistówka, ul. Sienkiewicza 2a	1 ćw. XX w.	ew. zab.
18.6		figura Chrystusa	1933	ew. zab.
19	Kikół	figura Matki Boskiej	1 poł. XX w.	ew. zab.
20	Kikół	cmentarz parafialny rzymskokatolicki :	XIX w. 2 poł.	
20.1		nagrobki historyczne	XIX w. 2 poł.	
20.2		kaplica cmentarna (przy ogrodzeniu kościoła parafialnego)	XIX w. 2 poł.	1996. 08. 16 – A/654/1-4
20.3		brama z ogrodzeniem	XIX w. 2 poł.	
20.4		Starodrzew i działka nr 189	XIX/XX w.	
21	Kikół	cmentarz ewangelicki	XIX w. k.	ew. zab.
22	Kikół	cmentarz żydowski, ul. Rypińska	1939 przed	ew. zab.



PROGNOZA ODDZIAŁYWANIA NA ŚRODOWISKO  
PLAN OGÓLNY GMINY KIKÓŁ 2025 r.

51.2		park dworski	XIX w. pocz.		
52	Niedźwiedź	kapliczka z figurą NMP (dz. nr 15/2, ob. 0016 Walentowo)	1945		ew. zab.
53	Niedźwiedź	Krzyż przydrożny (dz. nr 125, ob. 0016 Walentowo)	Pol. XX w., remont po 2000		ew. zab.
54	Niedźwiedź	grodzisko			1965. 09. 15 – C/28
55	Sumin	zespół kościoła parafialnego:	1325 ok.		1988. 03. 29 – A/423
55.1		kościół kanoników regularnych stróżów Grobu Jerozolimskiego, ob. paraf.			
55.2		rzymskokatolicki pw. Św. Krzyża	XIX w. 1 ćw.		ew. zab.
55.3		cmentarz przykościelny			ew. zab.
55.4		starodrzew			
56	Sumin	zespół dworsko – parkowy:	XIX w 1 poł., przeb. 1930–1935		
56.1		dwór	XIX w.		
56.2		park dworski	XIX w. poł., 2 ćw. XX w.		
56.3		rządówka	1928		
56.4		spichlerz	XIX w. k., 1920 – 1930		1986. 04. 23 – A/1333/1-10
56.5		obora	XIX w. k.		
56.6		chlewnia	XIX w. k., 1920 – 1930		
56.7		gorzelnia	XIX w. k., 2 ćw. XX w.		
56.8		magazyn spirytusu	1920 – 1930		
56.9		czworak	2 ćw. XX w.		
56.10		hydrofornia	2 ćw. XX w.		ew. zab.
56.11		obora	2 ćw. XX w.		ew. zab.
56.12		stodoła	2 ćw. XX w.		1965. 09. 14 – C/14
57	Sumin (PGR)	gródek stożkowy	2 ćw. XX w.		ew. zab.
58	Sumin (PGR)	dom drewniany 18	XIX/XX w.		ew. zab.
59	Sumin	cmentarz parafialny rzymskokatolicki:	1900 od		
59.1		nagrobki historyczne			
59.2		starodrzew	XIX w. k.		
60	Sumin	cmentarz ewangelicki:			
60.1		fragment nagrobka historycznego			
60.2		starodrzew	1946		
61	Sumin	kapliczka z figurą NMP (dz. nr 107/2, ob. 0014 Sumin)			
62	Trutowo	zespół klasztorny OO. Karmelitów:	1725-1738		
62.1		kościół klasztorny karmelitów, ob. parafialny rzymskokatolicki pw. św. Anny	1740 po		
62.2		klasztor karmelitów	XVIII w. 2 poł.		1981. 02. 17 – A/738/1-4
62.3		ogrodzenie z bramą			
62.4		Starodrzew i działka nr 286			
62.5		krzyż stalowy upamiętniający	po 1922		
63	Trutowo	zespół dworsko – parkowy:			
63.1		dwór, ob. szkoła	XIX w. k.		1986. 04. 22 – A/1216/1-2

PROGNOZA ODDZIAŁYWANIA NA ŚRODOWISKO  
PLAN OGÓLNY GMINY KIKÓŁ 2025 r.

63.2		park dworski	XIX/XX w.		
64	Trutowo	<u>cmientarz parafialny rzymskokatolicki</u> :	XIX w. 2 poł.		ew. zab.
64.1		nagrobki historyczne	1938 od		ew. zab.
64.2		brama	XX w. 1 poł.		ew. zab.
64.3		starodrzew			ew. zab.
65	Trutowo	Kapliczka przydrożna, (dz. nr 173/4, ob. 0015 Trutowo)	1 poł. XX w., remont po 2015		ew. zab.
66	Walentowo	mtyn gazowy, ob. elektryczny	1920 ok.		ew. zab.
67	Wola	<u>zespół dworsko – parkowy</u> :			
67.1		park dworski	XIX w. 1 poł.		
67.2		rządówka, ob. dom nauczyciela, nr 71	XIX w. k.		
67.3		obora	XIX w. k.		
67.4		magazyn I, nr 75	XIX w. k.		
67.5		magazyn II, nr 73	XIX w. k.		
67.6		czworak – ośmiorak, nr 69 c	XIX w. 2 poł.		
67.7		d. kuźnia, ob. dom, nr 73	k. XIX w.		ew. zab.
67.8		magazyn III, nr 72	k. XIX w.		ew. zab.
67.9		spichlerz, ob. szkoła	k. XIX w.		ew. zab.
68	Wola	<u>cmientarz parafialny rzymskokatolicki</u> :			
68.1		nagrobki historyczne	XIX w. k.		ew. zab.
68.2		brama	1908 od		ew. zab.
68.3		starodrzew	XIX w. 2 poł.		ew. zab.
69	Wola	dom nr 10	przed 1939		ew. zab.
70	Wola	kapliczka przydrożna, (dz. nr 261/6, 271, ob. 0017 Wola)	XX w. 1 poł., remont po 2000		ew. zab.
71	Wola	kapliczka przydrożna(dz. nr 46/5, 32, ob. 0017 Wola)	1937		ew. zab.
72	Wolęcin	park dworski	XIX w. 2 poł.		ew. zab.
73	Wolęcin	kapliczka z figurą NMP	1949		ew. zab.
74	Zajeziorko	<u>zespół dworsko – parkowy</u> :			ew. zab.
74.1		dwór, ob. szkoła	1921		ew. zab.
74.2		pozostałości parku dworskiego	XX w. pocz.		ew. zab.
75	Zajeziorko	stodoła z zagrody nr 39	XX w. 1 ćw.		ew. zab.
76	Zajeziorko	krzyż przydrożny (dz. nr 145, ob. 0019 Zajeziorko)	1849 r.		ew. zab.
77	Zajeziorko	aleja kasztanowo – klonowa			ew. zab.

Zgodnie z gminnym programem

Stan ww. obiektów zabytkowych jest zróżnicowany, aczkolwiek wiele z nich wykazuje potrzebę pilnych remontów bądź modernizacji.

Zidentyfikowano następujące zagrożenia:

- świadoma dewastacja
- brak wystarczających remontów.

### **Przyrodnicze obszary chronione, w tym Obszary Natura 2000**

Na terenie gminy Kikół nie występują obszary NATURA 2000

#### Obszar Chronionego Krajobrazu „Drumliny Zbójeńskie”:

Pow. 7305,19 ha w tym w Gminie Kikół 135,33 ha

Ustanowiony Uchwałą Nr XXV/371/20 Sejmiku Województwa Kujawsko Pomorskiego z dnia 28 września 2020 r.

#### Obszar Chronionego Krajobrazu „Nizina Ciechocińska”:

Pow. 38 236,34 ha w tym w Gminie Kikół 23,87 ha

Ustanowiony Uchwałą Nr XI/257/19 Sejmiku Województwa Kujawsko Pomorskiego z dnia 13 listopada 2019 r.

Zidentyfikowano następujące zagrożenia:

- brak zagrożeń.

### **3.2. Ocena istniejącego stanu środowiska na obszarach objętych przewidywanym znaczącym oddziaływaniem**

Ustalenia projektu Planu ogólnego Gminy i Miasta Kikół wpłyną na zmianę środowiska na terenie objętym tym projektem. Dlatego też identyfikuje się obszary objęte przewidywanym znaczącym oddziaływaniem. Są to tereny dotychczas otwarte, wykorzystywane pod działalność rolniczą, dla których w Planie ogólnym wyznaczono strefy: **SW** w obrębach ewidencyjnych Miasto Kikół, Sumin PGR, Wola, **SJ** w obrębach ewidencyjnych Miasto Kikół, Grodzień, Jarczechowo, Moszczonne, Sumin, **SU** w obrębach ewidencyjnych Miasto Kikół, Wola, **SP** – obręb ewidencyjny Miasto Kikół, Lubin.

### **3.3. Potencjalne zmiany stanu środowiska w przypadku braku realizacji projektu Planu ogólnego**

Zgodnie ze znowelizowaną ustawą o planowaniu i zagospodarowaniu przestrzennym nowy dokument planu ogólnego będzie aktem planowania przestrzennego, którego ustalenia będą wiążące zarówno przy uchwalaniu miejscowych planów zagospodarowania przestrzennego, jak i przy wydawaniu decyzji o warunkach zabudowy. Decyzje o warunkach zabudowy będą

mogły być wydawane wyłącznie na obszarach uzupełnienia zabudowy wskazanych w planie ogólnym. Ustawodawca przewidział na uchwalenie planów ogólnych termin do 30 czerwca 2026 r. Po tej dacie brak planu ogólnego na terenie gminy uniemożliwi uchwalanie nowych planów miejscowych i zmian planów obowiązujących. Bez planu ogólnego nie będą mogły być także wydawane decyzje o warunkach zabudowy. W przypadku braku realizacji dokumentu planu ogólnego, do którego jest sporządzana niniejsza prognoza obszar gminy Kikół będzie użytkowany w dotychczasowy sposób, a nowa zabudowa będzie mogła być lokalizowana zgodnie z aktualnie obowiązującymi planami miejscowymi, z czym nie będą związane niekorzystne zmiany w środowisku. Dopóki gmina nie uchwali planu ogólnego, dopóty nie będzie mogła uchwalać nowych planów miejscowych, ani też wydawać nowych warunków zabudowy, zatem realnie będzie pozbawiona możliwości kształtowania polityki przestrzennej.

Należy jednak zwrócić uwagę na fakt, że w opracowaniu planu ogólnego uwzględnione są wyniki przeprowadzonego bilansu terenów zabudowy w zakresie funkcji mieszkaniowej. Przeprowadzony bilans terenów zabudowy wykazał możliwości lokalizacji nowej zabudowy mieszkaniowej (jednorodzinnej, wielorodzinnej, zagrodowej, rekreacji indywidualnej) poza obszarami, dla których w obowiązujących planach miejscowych ustalona była możliwość realizacji funkcji mieszkaniowej oraz w wyznaczonych w planie ogólnym obszarach uzupełnienia zabudowy.

Cele reformy, a więc i realizacji planu ogólnego to:

- ✓ zwiększenie elastyczności i integralności systemu planowania przestrzennego,
- ✓ przeciwdziałanie rozpraszaniu się zabudowy na tereny rolnicze, leśne i przyrodniczo cenne,
- ✓ ułatwienie inwestowania na terenach już zurbanizowanych,
- ✓ cyfryzacja danych o planowaniu przestrzennym,
- ✓ większa przejrzystość konsultacji społecznych.

W związku z powyższym, brak realizacji planu ogólnego może skutkować następującymi niekorzystnymi zjawiskami:

- ✓ dalsze rozpraszanie się zabudowy na tereny rolnicze, leśne i przyrodniczo cenne,
- ✓ konflikty społeczne wynikające z nieoptymalnego zagospodarowania przestrzeni,
- ✓ wzrost kosztów realizacji infrastruktury technicznej, transportowej i społecznej,
- ✓ utrwalenie niekorzystnych warunków życia bądź nawet ich pogorszenie,
- ✓ ograniczenie możliwości dalszego rozwoju społeczno-gospodarczego gminy, w tym zahamowanie realizacji inwestycji.

### **3.4. Istniejące problemy ochrony środowiska istotne z punktu widzenia realizacji projektu Planu ogólnego**

Opierając się na zasadach zrównoważonego rozwoju, można stwierdzić, że obszar był dotychczas właściwie zagospodarowany, zgodnie z uwarunkowaniami przyrodniczymi. Zgodność ta szczególnie dotyczy obszarów gruntów rolnych i leśnych. Na terenach leśnych gospodarka prowadzona jest zgodnie z planami urządzeniowymi lasów, a zachowane

niewielkie fragmenty roślinności leśnej stanowią ostoje umożliwiające bytowanie cennym i rzadkim gatunkom roślin i zwierząt. Kompensuje to straty poniesione w części obszaru przystosowanej do użytkowania gospodarczego. Dotychczasowe zmiany w środowisku przyrodniczym miały największy zasięg w jego części biotycznej. Istotnym zmianom uległo środowisko w sąsiedztwie szlaków komunikacyjnych, oraz obiektów zabudowy mieszkaniowej i turystycznej na terenach przyjeziornych – Konotopie, Moszczonnie, Hornówku, Cieluchowo. Zaburzenie warunków wodnych i niezorganizowany zrzut ścieków komunalnych z gospodarstw rolnych oraz domów mieszkalnych może być przyczyną zagrożeń mikrobiologicznych.

Analiza obecnego zagospodarowania oraz stanu środowiska na obszarze opracowania wskazuje na brak problemów ochrony środowiska istotnych z punktu widzenia realizacji projektu Planu ogólnego. Niemniej identyfikuje się zjawiska, które mogą stanowić pewne uciążliwości lub brak komfortu dla mieszkańców.

- sezonowe zanieczyszczenie powietrza spowodowane emisją ze źródeł niskich – indywidualne systemy grzewcze,

- wzrost intensywności komunikacyjnej lokalnej, skutkującej hałasem, zanieczyszczeniami powietrza i gruntu przy braku kanalizacji deszczowej.

#### 4. Oceny rozwiązań

##### 4.1. Ocena przewidywanych znaczących oddziaływań na środowisko

Każda działalność materialna człowieka, wywiera wpływ na przyrodę. Wpływ/oddziaływanie ten może być przede wszystkim pozytywny (np. na terenach zdewastowanych i długo użytkowanych można, działając świadomie, uzyskać restytucję niektórych cech środowiska i ewentualnie poprawę środowiska w całości) lub negatywny (szczególnie, jeśli jest prowadzona na obszarach chronionych lub mało zmienionych), długo lub krótkotrwały. Oceny oddziaływania projektu Planu ogólnego na poszczególne elementy środowiska w przedmiotowym obszarze dokonano na podstawie wszechstronnych analiz, w tym powiązań między łagodzeniem zmian klimatu, adaptacją do nich oraz innymi kwestiami środowiskowymi. Zakres funkcjonalności możliwych do realizacji w poszczególnych strefach planistycznych jest bardzo szeroki. Zwłaszcza w sytuacji kiedy dokonano wyboru profilu dodatkowego. Np. występowanie funkcji terenów zieleni urządzonej w większości stref powoduje, iż wpływ realizacji danej strefy może być tylko pozytywny (jeśli zagospodarowanie nastąpi na tereny tej zieleni) lub tylko częściowo pozytywny (jeśli zagospodarowanie nastąpi w części na tereny tej zieleni). Podobnie dotyczy to stref, w których jest możliwość realizacji terenów lasów, wód. Natomiast występują strefy, których funkcjonalności z racji funkcji głównej z definicji mogą spowodować oddziaływanie negatywne, dotyczy to stref: komunikacyjnej, infrastrukturalnej, gospodarczej. Choć, z drugiej strony, występowanie w nich funkcjonalności terenów zieleni urządzonej prawdopodobnie spowoduje niwelację ewentualnego niekorzystnego oddziaływania funkcji głównej. Toteż dokonując oceny wpływu poszczególnych stref planistycznych na elementy środowiska geograficznego brano pod uwagę głównie profil funkcjonalny podstawowy określony dla strefy i badano jego ewentualne oddziaływanie na

## PROGNOZA ODDZIAŁYWANIA NA ŚRODOWISKO PLAN OGÓLNY GMINY KIKÓŁ 2025 r.

poszczególne komponenty środowiska, oceniając w sposób zgeneralizowany, tj. jeśli oddziaływanie może być niekorzystne na większość komponentów środowiska, uznano, iż oddziaływanie całej strefy może mieć takie oddziaływanie. I odwrotnie jeśli oddziaływanie może być korzystne na większość komponentów środowiska, uznano, iż oddziaływanie całej strefy może mieć takie oddziaływanie. Analizie poddano ewentualne oddziaływanie funkcjonalności możliwych do realizacji w danej strefie na poszczególne komponenty środowiska badając:

- ✓ długość oddziaływania: K-krótkoterminowe, D-długoterminowe, Ś-średnioterminowe, S-stałe, CH-chwilowe,
- ✓ formę oddziaływania: B-bezpośrednie, P-pośrednie,
- ✓ jakość oddziaływania: negatywne, pozytywne lub brak.

Strefy planistyczne			Prawdopodobne oddziaływanie na komponenty środowiska geograficznego
symbol	nazwa strefy	profil podstawowy	
SW	strefa wielofunkcyjna z zabudową mieszkaniową wielorodzinną	teren zabudowy mieszkaniowej wielorodzinnej, teren usług, teren komunikacji, teren zieleni urządzonej, teren ogrodów działkowych, teren infrastruktury technicznej <sup>3)</sup>	
SJ	strefa wielofunkcyjna z zabudową mieszkaniową jednorodzinną	teren zabudowy mieszkaniowej jednorodzinnej, teren usług, teren komunikacji, teren zieleni urządzonej, teren ogrodów działkowych, teren infrastruktury technicznej <sup>3)</sup>	
SZ	strefa wielofunkcyjna z zabudową zagrodową	teren zabudowy zagrodowej, teren produkcji w gospodarstwach rolnych, teren akwakultury i obsługi rybactwa, teren komunikacji, teren zieleni urządzonej, teren ogrodów działkowych, teren infrastruktury technicznej <sup>3)</sup>	
SU	strefa usług	teren usług, teren komunikacji, teren zieleni urządzonej, teren ogrodów działkowych, teren infrastruktury technicznej <sup>3)</sup>	
SP	strefa gospodarcza	teren produkcji, teren komunikacji, teren zieleni urządzonej, teren ogrodów działkowych, teren infrastruktury technicznej <sup>3)</sup>	

**PROGNOZA ODDZIAŁYWANIA NA ŚRODOWISKO  
PLAN OGÓLNY GMINY KIKÓŁ 2025 r.**

SR	strefa produkcji rolniczej	teren produkcji w gospodarstwach rolnych, teren wielkotowarowej produkcji rolnej, teren akwakultury i obsługi rybactwa, teren komunikacji, teren ogrodów działkowych, teren infrastruktury technicznej <sup>3)</sup>	
SI	strefa infrastrukturalna	teren infrastruktury technicznej, teren komunikacji, teren ogrodów działkowych	
SN	Strefa zieleni i rekreacji	teren zieleni urządzonej, teren plaży, teren wód, teren komunikacji, teren ogrodów działkowych, teren infrastruktury technicznej <sup>3)</sup>	
SC	strefa cmentarzy	teren cmentarza, teren komunikacji, teren zieleni urządzonej, teren ogrodów działkowych, teren infrastruktury technicznej <sup>3)</sup>	
SR	strefa produkcji rolniczej	teren produkcji w gospodarstwach rolnych, teren wielkotowarowej produkcji rolnej, teren akwakultury i obsługi rybactwa, teren komunikacji, teren ogrodów działkowych, teren infrastruktury technicznej <sup>3)</sup>	
SI	strefa infrastrukturalna	teren infrastruktury technicznej, teren komunikacji, teren ogrodów działkowych	
SN	Strefa zieleni i rekreacji	teren zieleni urządzonej, teren plaży, teren wód, teren komunikacji, teren ogrodów działkowych, teren infrastruktury technicznej <sup>3)</sup>	
SC	strefa cmentarzy	teren cmentarza, teren komunikacji, teren zieleni urządzonej, teren ogrodów działkowych, teren infrastruktury technicznej <sup>3)</sup>	

**Tabela Nr 4. Schemat oceny wpływu stref planistycznych na komponenty środowiska – kolorami oznaczono oddziaływanie: żółty – raczej neutralny, czerwony – raczej negatywny, zielony – raczej pozytywny - *opracowanie własne***

Tak skonstruowany schemat oceny oddziaływania funkcjonalności możliwych do realizacji w poszczególnych strefach planistycznych na poszczególne komponenty środowiska umożliwił wskazanie stref planistycznych, których oddziaływanie na środowisko może być:

- ✓ Raczej pozytywne - ze względu na przewagę funkcjonalności, które sprzyjają zachowaniu dobrego stanu środowiska lub jego poprawie,
- ✓ Raczej negatywne - ze względu na przewagę funkcjonalności, które mogą pogorszyć stan środowiska lub utrwalić stan, który już dzisiaj wymaga poprawy,
- ✓ Raczej neutralne - ze względu na występowanie funkcjonalności, które w równym zakresie mogą wpływać pozytywnie jak i negatywnie.

### **Różnorodność biologiczna**

Do nieznacznego zmniejszenia się powierzchni biologicznie czynnej może dojść w obszarach dotychczas niezainwestowanych, a przeznaczonych w projekcie planu ogólnego pod zabudowę. Jednak należy zaznaczyć, iż w planie ogólnym wyznaczono inne tereny pod zabudowę mieszkaniową niż te objęte obowiązującymi mpzp i wyznaczonymi granicą OUZ.

Kumulacja tych terenów występuje w mieście Kikół i traktuje się ją element miastotwórczy. Projekt określa minimalną powierzchnię biologicznie czynną – 30-85% - co zabezpiecza przed nadmiernym i niewłaściwym zabudowywaniem przestrzeni w zakresie funkcji nadanej terenowi.

Przewidywane oddziaływanie	Strefa planistyczna
Raczej pozytywne	<b>SN, SO, SC</b>
Raczej negatywne	<b>SZ, SP, SU, SI</b>
Raczej neutralne	<b>SW, SJ, SR</b>

### **Ludzie**

Realizacja projektu Planu ogólnego wpłynie w głównej mierze na polepszenie się warunków życia ludności poprzez zainwestowanie nowych terenów umożliwiające rozwój terenów zabudowy mieszkaniowej, produkcyjnej i usługowej.

Przewidywane oddziaływanie	Strefa planistyczna
Raczej pozytywne	<b>SW, SJ, SR, SN, SO, S.C., SZ, SP, SU, SI</b>
Raczej negatywne	-
Raczej neutralne	-

### **Zwierzęta i rośliny**

Przedmiotowy projekt planu nie ingeruje w obszary stanowiące siedliska roślin i zwierząt. Na terenach o wysokich walorach przyrodniczych stanowiące siedliska roślin i zwierząt zostały wyznaczone strefy planistyczne umożliwiające ich zachowanie.

Przewidywane oddziaływanie	Strefa planistyczna
Raczej pozytywne	<b>SN, SO, SC</b>
Raczej negatywne	<b>SZ, SP, SU, SI</b>
Raczej neutralne	<b>SW, SJ, SR</b>

### **Wody**

Nie przewiduje się znaczącego negatywnego wpływu na środowisko wodne. Dla terenów wód i ich bezpośredniego otoczenia wyznaczono strefy planistyczne umożliwiające ich zachowanie. Do pogorszenia się stanu wód może jedynie dojść za sprawą nadmiernego stosowania środków ochrony roślin w terenach użytkowanych rolniczo. Projekt planu poprzez koncentrację zabudowy, a tym samym ułatwienia w realizacji infrastruktury kanalizacyjnej realizuje wymogi

## PROGNOZA ODDZIAŁYWANIA NA ŚRODOWISKO PLAN OGÓLNY GMINY KIKÓŁ 2025 r.

określone w art. 83 ust. 3 i 4 ustawy z dnia 20 lipca 2017 r. Prawo wodne. w zagospodarowaniu terenów objętych strefami ochrony bezpośredniej.

Ujęcia wody wraz z terenem ochrony bezpośredniej znajdują się w strefie SI.

Dla terenów istniejącej zabudowy infrastrukturalnej, komunalnej oraz planowanej, zgodnie z polityką rozwoju Gminy, w tym służących obsłudze terenów usługowych i produkcyjnych.

Przewidywane oddziaływanie	Strefa planistyczna
Raczej pozytywne	<b>SN, SO,</b>
Raczej negatywne	<b>SR, SP, SC</b>
Raczej neutralne	<b>SW, SJ, SZ, SU, SI</b>

### Powietrze

Do niekorzystnego oddziaływania na powietrze może dojść w zakresie wprowadzania do powietrza gazów i pyłów ze źródeł niskich, ale mało prawdopodobnie ze względu na obowiązek stosowania się do obowiązujących norm w tym zakresie.

Przewidywane oddziaływanie	Strefa planistyczna
Raczej pozytywne	<b>SN, SO, SC,</b>
Raczej negatywne	<b>SW, SJ, SZ, SP</b>
Raczej neutralne	<b>SU, SI, SR</b>

### Krajobraz

Projekt planu ogólnego wprowadza ustalenia porządkujące teren gminy oraz zabezpieczające przed zbyt intensywnym zagospodarowaniem przestrzeni. W gminie nie występują krajobrazy priorytetowe, określono natomiast wnioski i rekomendacje wg Audytu krajobrazowego dla województwa kujawsko pomorskiego – projekt planu ogólnego sankcjonuje te wnioski i rekomendacje poprzez dobór stref planistycznych SN, SO, SR w terenach otwartych, w tym w obszarze przedpola ekspozycji na obszary chronione. Projekt Planu ogólnego w wyznaczonych strefach SR nie dopuszcza lokalizacji elektrowni wiatrowych natomiast dopuszcza lokalizację elektrowni słonecznych. Obecnie na terenie miasta zlokalizowane są elektrownie wiatrowe, jednak występują w znacznej odległości od obszarów o wysokich walorach przyrodniczo-krajobrazowych - obszarów chronionego krajobrazu.

Przewidywane oddziaływanie	Strefa planistyczna
Raczej pozytywne	<b>SN, SO, SC</b>
Raczej negatywne	<b>SP, SI, SR w zakresie lokalizacji OZE</b>
Raczej neutralne	<b>SW, SJ, SZ, SU, SR</b>

### **Klimat i jego zmiany**

Projekt Planu ogólnego nie wprowadza zmian klimatycznych. Wyznaczenie stref SN, SO, SR umożliwia pozostawienie dotychczasowych terenów otwartych w takiej funkcji.

Ocena wpływu Planu ogólnego na poszczególne zdiagnozowane dla gminy obszary wrażliwe związane ze zmianami klimatu i różnorodnością biologiczną:

Dla gminy na podstawie analiz uwarunkowań oraz dokumentów i badań krajowych z zakresu zmian klimatu wskazano, iż obszarami wrażliwymi są:

- ✓ zdrowie publiczne/grupy wrażliwe;
- ✓ gospodarka wodna;
- ✓ energetyka – Plan ogólny wprowadzający nowe funkcje nie będzie wywoływać niekorzystnych zmian w zakresie zdiagnozowanych dla gminy obszarów wrażliwych, wręcz będą to zmiany pozytywne.

Ocena wpływu skutków zmian klimatu na realizację Planu ogólnego:

Dla obszaru gminy wyszczególnia się następujące zagrożenia związane ze zmianą klimatu, a mogące mieć wpływ na realizację planu ogólnego to wzrost temperatury może spowodować wzrost kosztów inwestycji (planowanej nowej zabudowy) – nieodzowne stanie się montowanie urządzeń klimatyzacyjnych, zasłon tarasowych, okiennic/żaluzji zewnętrznych i innych ograniczających dopływ promieni słonecznych do wnętrza budynku. Będzie się to wiązać z zwiększonym zapotrzebowaniem na energię elektryczną.

Burze, coraz silniejsze wiatry mogą doprowadzić do strat materialnych w postaci uszkodzonych budynków, ogrodzeń, małej architektury ogrodowej, oświetlenia ulicznego i napowietrznych linii elektroenergetycznych. Będzie się to wiązało z koniecznością dodatkowego (dotąd zbędnego) zabezpieczenia ww. obiektów zgodnie z prognozami pogody. Możliwy również będzie wzrost kosztów realizacji lub potrzeba modernizacji infrastruktury technicznej służącej odprowadzaniu ścieków i deszczówki polegający na zwiększeniu przepustowości systemu.

Susza, duża liczba dni bez opadów może doprowadzić do czasowego braku wody, nie prognozuje się braku wody pitnej (gmina rozbudowuje własny system zaopatrywania w wodę pitną oraz dywersyfikuje zaopatrzenie w wodę z gmin ościennych Gm. Chrostkowo). Jednak w związku z coraz mniejszymi zasobami naturalnymi wody może dojść do potrzeby zmniejszenia racji do działań takich jak podlewanie ogrodów, ogródków, fontanny, itp. Dla gminy wyszczególnia się następujące szanse związane ze zmianą klimatu, a mogące mieć wpływ na realizację planu ogólnego:

- ✓ Wzrost temperatury powodować będzie dłuższy okres wegetacyjny, co z kolei będzie się wiązać z bogatszą szatą roślinną oraz możliwością wprowadzenia nowych gatunków roślin uprawnych.
- ✓ W Planie ogólnym wyznaczono strefy SR, w których umożliwiono realizację elektrowni i słonecznych, co jest wypełnieniem polityki klimatycznej Europy i dalej Polski. Będzie miało to zatem pozytywny wydzźwięk w zakresie adaptacji do zmian klimatu.

**PROGNOZA ODDZIAŁYWANIA NA ŚRODOWISKO  
PLAN OGÓLNY GMINY KIKÓŁ 2025 r.**

Przewidywane oddziaływanie	Strefa planistyczna
Raczej pozytywne	<b>SN, SO, S.C.,SR, SI</b>
Raczej negatywne	-
Raczej neutralne	<b>SW, SJ, SZ, SU, SP</b>

### Zasoby naturalne

Nie przewiduje się znaczącego negatywnego wpływu na zasoby naturalne. Dla terenów o najwyższych walorach przyrodniczych, tj. terenów leśnych, wód wraz z otaczającą je roślinnością wyznaczono strefy umożliwiające ich zachowanie lub uzupełnienie ciągłości lokalnych i ponadlokalnych ciągów ekologicznych. Dla terenów użytkowanych rolniczo występowania gleb klas bonitacyjnych I-III wyznaczono głównie strefy SR umożliwiające dalsze ich użytkowanie rolnicze. Dopuszczono wprawdzie możliwość lokalizacji elektrowni słonecznych (fotowoltaiki) ale należy mieć na uwadze jednak fakt, iż lokalizacja ww. elektrowni może nastąpić wyłącznie na podstawie miejscowego planu zagospodarowania przestrzennego, ich realizacja bądź jej brak, będzie zatem elementem dalszych analiz na etapie opracowywania planu miejscowego i w konsekwencji zgody właściwego ministra na zmianę przeznaczenia gruntów rolnych na cele nierolnicze. W gminie wyznaczono strefy umożliwiające realizację zabudowy mieszkaniowej jedynie w obszarze objętymi miejscowymi planami zagospodarowania przestrzennego i objętych granicą obszarów uzupełnienie zabudowy. Główna koncentracja nowej zabudowy mieszkaniowej jednorodzinnej i wielorodzinnej ma miejsce w mieście Kikół. Służy to procesom miastotwórczym i jest wskazane ze względu pełnej infrastruktury miejskiej. Należy zaznaczyć, iż w granicach miast na podstawie przepisów odrębnych, grunty klas RI-III nie są chronione przed użytkowaniem innym niż rolnicze.

Na terenach wiejskich grunty klas bonitacyjnych I-III zostały przeznaczone na inne funkcje niż rolnicze w wyniku potrzeby rozwoju terenów o funkcji usługowej, infrastrukturalnej oraz produkcyjnej tylko w przypadkach układów mozaikowych tych gleb, gdzie udział gruntów klas chronionych jest mniejszy niż pozostałych gruntów.

Strefy SP zostały wyznaczone na terenach predysponowanych do pełnienia funkcji gospodarczych – w znacznej odległości od zwartej zabudowy mieszkaniowej miasta, w sąsiedztwie drogi krajowej KD10 włączającej gminę w sieć dróg tranzytowych, w tym, częściowo w sąsiedztwie istniejących terenów o funkcji gospodarczej i usługowej.

Na terenie Gminy i miasta Kikół nie występują tereny występowania udokumentowanych złóż kopalin dla których należałoby wyznaczyć strefę SG.

Przewidywane oddziaływanie	Strefa planistyczna
Raczej pozytywne	<b>SN, SO, SC,</b>
Raczej negatywne	<b>SW, SJ, SU,SP,SI</b>
Raczej neutralne	<b>SZ, SR</b>

### **Zabytki**

W planie ogólnym usankcjonowano znajdujące się na terenie gminy obiekty zabytkowe poprzez określenie właściwych dla tych obiektów stref planistycznych umożliwiające ich zachowanie lub zmianę funkcji zgodnej z pierwotną funkcją. Możliwe też będzie ich modernizowanie. Dla terenów cmentarzy zabytkowych wyznaczono strefę SC.

Przewidywane oddziaływanie	Strefa planistyczna
Raczej pozytywne	<b>SN, SO, SC, SR, SU</b>
Raczej negatywne	<b>SW, SP</b>
Raczej neutralne	<b>SJ, SZ, SI</b>

### **Dobra materialne**

Realizacja projektu planu ogólnego wpłynie pozytywnie na dobra materialne. Nastąpi prawdopodobnie wzrost wartości gruntów związany z pojawiającą się możliwością rozpoczęcia i rozwoju przedsiębiorczości oraz poprawą warunków zamieszkania w wyniku lokalizacji zabudowy z dostępem do infrastruktury technicznej, transportowej i społecznej. Na terenie gminy i miasta Kikół nie występują obszary szczególnego zagrożenia powodzią, dlatego ustalenia planu ogólnego w tym zakresie nie wpłyną na pogorszenia się warunków bezpieczeństwa ludzi i mienia. Gminie i mieście nie identyfikuje się obszarów osuwania się mas ziemnych, wobec powyższego wyznaczone strefy funkcjonalne nie wpłyną na pogorszenia się warunków bezpieczeństwa ludzi i mienia.

Przewidywane oddziaływanie	Strefa planistyczna
Raczej pozytywne	<b>SW, SJ, SZ, SU, SN, SI</b>
Raczej negatywne	-
Raczej neutralne	<b>SC, SR, SO,</b>

### **Obszary chronione**

Na terenie gminy i miasta Kikół nie występują obszary Natura 2000. Nie przewiduje się negatywnego wpływu Planu ogólnego na ww. obszary znajdujące się poza granicami gminy. Na pozostałych obszarach chronionych tj. chronionego krajobrazu „Drumliny Zbójeńskie” i „Nizina Ciechocińska” Przewiduje się oddziaływanie pozytywne na te obszary, dla których w planie ogólnym wyznaczono strefę SR tj zgodnie z obecnym użytkowaniem, bez wyznaczania nowych terenów inwestycyjnych.

Przewidywane oddziaływanie	Strefa planistyczna
Raczej pozytywne	<b>SN, SO, SC</b>
Raczej negatywne	-
Raczej neutralne	<b>SW, SJ, SZ, SU, SI, SP, SR</b>

Analiza istniejącego stanu środowiska oraz zaproponowanych w projekcie Planu ogólnego stref planistycznych wykazała, że realizacja ocenianego dokumentu będzie miała wpływ na środowisko geograficzne. Wpływ ten w największym stopniu będzie dotyczyć:

- ✓ Powierzchni terenu – likwidacja powierzchni glebowej
- ✓ Różnorodności biologicznej – fragmentacja terenów bytowania zwierząt i roślin na części terenów
- ✓ Krajobrazu – powstanie nowych form zainwestowania
- ✓ Dóbr materialnych – wzrost wartości gruntu spowodowany możliwością rozpoczęcia i rozwoju działalności gospodarczych, a w konsekwencji powstaniem nowych miejsc prac
- ✓ Ludzi – wzrost poziomu i standardu zamieszkania poprzez realizację zabudowy mieszkaniowej w powiązaniu z infrastrukturą techniczną, komunikacyjną i społeczną
- ✓ Klimat – możliwość produkcji energii z odnawialnych źródeł energii, a tym samym redukcja potencjalnej emisji zanieczyszczeń do powietrza.

Generalnie stwierdza się, iż realizacja Planu ogólnego polegająca na wprowadzeniu nowych form zagospodarowania będzie miała wpływ na środowisko geograficzne i będzie to wpływ zarówno pozytywny - w głównej mierze w zakresie społecznym i ekonomicznym, a także przyrodniczym (dobra materialne, ludzie, adaptacja do zmian klimatu) jak i ewentualnie niekorzystny - w głównej mierze w zakresie przyrodniczym (krajobraz, powierzchnia terenu). Podkreśla się wprowadzenie funkcji zgodnych z rekomendowanymi dla przedmiotowego terenu w opracowaniu ekofizjograficznym.

#### **4.2. Rozwiązania mające na celu zapobieganie, ograniczanie lub kompensację przyrodniczą negatywnych oddziaływań na środowisko, mogących być rezultatem realizacji projektu Planu ogólnego gminy Kikół**

Realizacja projektu Planu ogólnego nie wpłynie na środowisko przyrodnicze w taki sposób, aby wymagało to określenia ograniczeń lub kompensacji przyrodniczej tych negatywnych oddziaływań.

#### **4.3. Propozycja rozwiązań alternatywnych w stosunku do zawartych w projekcie Planu ogólnego wraz z uzasadnieniem ich wyboru, w tym wskazanie napotkanych trudności wynikających z niedostatków techniki lub luk we współczesnej wiedzy**

Reasumując, nie było potrzeby wykonania kilku wariantów zagospodarowania terenu, gdyż funkcje które wprowadza projekt Planu ogólnego są zgodne z zaleceniami wynikającymi z lokalnych uwarunkowań, w tym opisanych w opracowaniu ekofizjograficznym. Dlatego też stwierdza się, że wybór takiego kierunku zagospodarowania przestrzeni jest w pełni uzasadniony.

Analiza ustaleń Planu ogólnego wskazuje, że ustalenia te przy przyjęciu m.in. wpływu zmian klimatu na realizację projektu Planu ogólnego realizują zasadę zrównoważonego rozwoju, a realizacja proponowanych rozwiązań sprzyjać będzie w pewnym zakresie ochronie

środowiska geograficznego. Nie zdiagnozowano, że realizacja projektu Planu ogólnego będzie miała jakikolwiek negatywny wpływ na obszary, obiekty chronione, w tym przedmiot ochrony oraz integralność obszaru sieci Natura 2000.

Nie zidentyfikowano trudności wynikających z niedostatków techniki i luk w wiedzy potrzebnej do rzeczywistego i realnego określenia oddziaływania ustaleń Planu ogólnego na środowisko. Pewnych wątpliwości w formułowaniu wniosków dostarcza konieczność analizy zmian klimatu. Powszechnie uznaje się fakt istnienia zmian klimatu, ale już w znacznie mniejszym stopniu dostrzega się ich charakter oraz rozmiar ich konsekwencji. Jednymi z ważniejszych przyczyn tego stanu rzeczy jest brak dostatecznej wiedzy pochodzącej z badań i analizy scenariuszy wydarzeń oraz właściwości samych zmian klimatu - zazwyczaj są to zmiany postępujące powoli, chociaż coraz częściej towarzyszy im występowanie dynamicznych wydarzeń. Należy podkreślić, że zmiany klimatu, które obecnie obserwujemy i którym próbujemy przeciwdziałać, stanowią jedynie początek długotrwałego procesu, który dopiero jest przed nami, w związku z powyższym nie jesteśmy w stanie przewidzieć do końca charakteru tych zmian i jego skutków. Pewnych trudności dostarcza także fakt, iż Plan ogólny wyznacza strefy planistyczne, których zakres funkcjonalny jest dość szeroki. Rzeczywiste planowanie przestrzeni nastąpi na etapie opracowania mpzp, wówczas będzie miał miejsce wybór konkretnych funkcjonalności na danym terenie spośród możliwych do zastosowania, a wynikających z wyznaczonej strefy planistycznej. Stąd na etapie planu ogólnego trudno jest jednoznacznie ocenić potencjalny wpływ realizacji możliwych funkcjonalności na środowisko – na etapie mpzp będzie możliwość wyboru, np. tylko jednej funkcjonalności spośród wymienionych w profilu podstawowym lub/i dodatkowym. W Planie ogólnym w danej strefie istnieje możliwość zagospodarowania terenu pod wiele funkcjonalności zawartych w profilu podstawowym i ewentualnie dodatkowym bez możliwości określenia udziału poszczególnych funkcjonalności w danej strefie.

## 5. Informacje końcowe

### 5.1. Możliwe transgraniczne oddziaływanie na środowisko

Nie występuje. Obszar objęty projektem Planu ogólnego położony jest w południowo-wschodniej części województwa kujawsko-pomorskiego, w centralnej części kraju, i od granic państwowych w linii prostej oddzielają go następujące odległości (w przybliżeniu): wschodnia granica – 400 km, zachodnia granica – 370 km, północna granica – 300 km, południowa granica – 460 km.

### 5.2. Przewidywane metody analizy skutków realizacji projektu Planu ogólnego oraz częstotliwość jej przeprowadzania

W celu kontroli skutków zmian w zagospodarowaniu przestrzennym terenu niezbędne jest prowadzenie systemu monitoringu planu ogólnego i obowiązujących planów miejscowych. Realizacja postanowień dokumentów jakimi są Plan ogólny i miejscowe plany zagospodarowania przestrzennego, następuje na skutek wykonania projektu budowlanego,

stanowiącego podstawę wydania pozwolenia na budowę. Metody i częstotliwości przeprowadzenia analizy realizacji postanowień dokumentu mogą odbywać się wyłącznie w powiązaniu z realizacją zamierzenia inwestycyjnego (w całości lub etapami). Wpływ ustaleń planu ogólnego i planów miejscowych na środowisko przyrodnicze w zakresie: jakości poszczególnych elementów przyrodniczych, dotrzymywaniu standardów jakości środowiska, obszarach występowania przekroczeń, występujących zmianach jakości elementów przyrodniczych i przyczynach tych zmian kontrolowany będzie w ramach systemu Państwowego Monitoringu Środowiska. Monitoring w zakresie przestrzegania ustaleń dotyczących ładu przestrzennego, warunków kształtowania zabudowy i zagospodarowania terenu, zasad obsługi w zakresie infrastruktury technicznej oraz ochrony i kształtowania środowiska powinien zawierać kontrolę takich elementów jak m.in.:

- ✓ stan wyposażenia obszaru w kluczowe dla jakości środowiska elementy infrastruktury sieć wodociągowa, sieci kanalizacji sanitarnej, deszczowej, wielkość rezerw na podstawowych urządzeniach i obiektach inżynierii,
- ✓ prawidłowości wypełniania ustaleń planu w zakresie ustalonych wskaźników zabudowy. Monitoring udziału powierzchni biologicznie czynnej - zachowanie odpowiedniego udziału powierzchni biologicznie czynnej w granicach danego terenu i działki – na podstawie dokumentacji technicznej,
- ✓ liczby wydawanych pozwoleń na budowę z funkcjonalnym rozróżnieniem przeznaczenia obiektów.
- ✓ Okresowe przeglądy zainwestowania terenów i realizacji ustaleń planu ogólnego powinny być przeprowadzane przez organy administracji samorządowej.

Monitoring skutków realizacji ustaleń planu ogólnego winien być dokonywany zgodnie z art. ustawy z dnia 27 marca 2003 r. o planowaniu i zagospodarowaniu przestrzennym w ramach oceny zmian zachodzących w zagospodarowaniu przestrzennym oraz dokonywania oceny aktualności planu ogólnego. Oceny te winny być dokonywane przez Burmistrza Kikoła, co najmniej raz w czasie kadencji Rady Miejskiej Kikoł. Wyniki tych ocen winny być przedstawione Radzie Miejskiej Kikoł. Określona ustawowo procedura pozwoli przeanalizować i ocenić środowiskowe skutki realizacji planu ogólnego.

- ✓ Przepisy ustawy o planowaniu i zagospodarowaniu przestrzennym nie regulują jednak metod analizy realizacji ustaleń Planu ogólnego w zakresie wpływu na środowisko geograficzne. Instrumentem badania jakości środowiska jest monitoring, zapisany w innych aktach prawnych. Należy zakładać, iż zgodnie z art. 25 ustawy Prawo ochrony środowiska, wpływ ustaleń projektu Planu ogólnego na środowisko przyrodnicze w zakresie: jakości poszczególnych elementów przyrodniczych, dotrzymywania standardów jakości środowiska, obszarach występowania przekroczeń, występujących zmianach jakości elementów przyrodniczych i przyczynach tych zmian kontrolowany będzie w ramach systemu Państwowego Monitoringu Środowiska. System ten opiera się na prezentowaniu raz w roku prowadzonych badań jakości środowiska wydawanych w formie ogólnodostępnej publikacji – Raportu o stanie środowiska w województwie kujawsko-pomorskim (WIOŚ- Wojewódzki Inspektorat Ochrony Środowiska). System ten może zostać

uzupełniony danymi pochodzącymi z innych źródeł, np. dane Głównego Urzędu Statystycznego, w tym systemu STRATEG, dane z poszczególnych referatów Urzędu Miasta i Gminy, w tym z referatu zajmującego się monitoringiem zmian w zagospodarowaniu przestrzeni. Z punktu widzenia ochrony środowiska, za istotne należy uznać monitorowanie w zakresie:

- ✓ pomiarów emisji zanieczyszczeń gazowych i pyłowych do powietrza
- ✓ zachowania ciągłości lokalnych korytarzy ekologicznych.

### 5.3. Wnioski i zalecenia do sposobu realizacji projektu Planu ogólnego

Analiza istniejącego stanu środowiska oraz ustaleń zawartych w przedłożonym projekcie Planu ogólnego doprowadziła do skonstruowania następujących wniosków:

1. W projekcie planu ogólnego uwzględnione zostały ustalenia obowiązujących obecnie planów miejscowych. Dla przeważającego obszaru gminy, gdzie plany miejscowe nie obowiązują, granice stref, w których możliwa jest lokalizacja zabudowy, zostały ograniczone w stosunku do dotychczasowych ustaleń studium. Z tego względu można stwierdzić, że w wyniku realizacji ustaleń planu ogólnego nie nastąpi zachwianie właściwych proporcji pomiędzy ilością terenów zabudowy do terenów otwartych, pełniących funkcje przyrodnicze.
2. Projekt planu ogólnego był sporządzany jednocześnie z prognozą jego oddziaływania na środowisko. Obszar objęty opracowaniem posiada aktualne opracowanie ekofizjograficzne, w którym rozpoznano i scharakteryzowano stan i funkcjonowanie środowiska. Na tej podstawie zbadano uwarunkowania, które objęły określenie przydatności terenów dla rozwoju poszczególnych funkcji oraz określenie ograniczeń wynikających z konieczności ochrony zasobów środowiska i wskazanie obszarów, na których ograniczenia te występują. Projektowane użytkowanie i zagospodarowanie terenu jest zgodne pod tym względem z opracowaniem ekofizjograficznym.
3. Ustalenia Planu ogólnego nie wpływają w istotnie negatywny sposób na środowisko przyrodnicze, nie powodują istotnego pogorszenia jego stanu. Przewidywane kierunki zamian w zagospodarowaniu przestrzennym odpowiadają na potrzeby mieszkańców gminy.
4. Ustalenia zawarte w przedmiotowym projekcie Planu ogólnego są zgodne z zasadą zrównoważonego rozwoju, warunkami równowagi przyrodniczej i racjonalnym gospodarowaniem przestrzenią.
5. Przeprowadzona analiza i ocena oddziaływania na środowisko nie wykazała przeciwwskazań dla realizacji projektu Planu ogólnego.

#### 5.4. Streszczenie w języku niespecjalistycznym

Prognoza oddziaływania na środowisko projektu Planu ogólnego gminy Kikół jest częścią procedury mającej na celu uchwalenie dokumentu planu ogólnego. Potrzeba opracowania prognozy wynika z art. 46 ust. 1 pkt 1 i art. 51 ustawy z dnia 3 października 2008 r. o udostępnianiu informacji o środowisku i jego ochronie, udziale społeczeństwa w ochronie środowiska oraz o ocenach oddziaływania na środowisko (tekst jednolity Dz. U. z 2024 r. poz. 1112 z późn. zm.). Zgodnie z art. 53 wyżej wymienionej ustawy zakres i stopień szczegółowości informacji wymaganych w prognozie oddziaływania na środowisko został uzgodniony z Państwowym Powiatowym Inspektorem Sanitarnym w Lipnie oraz Regionalnym Dyrektorem Ochrony Środowiska w Bydgoszczy pismem z dnia (odpowiednio): NNZ.2922.7.93.2025 L.dz. 1968 z dnia 13.05.2025 r. oraz WOO.411.67.2025.AT z dnia 21.05.2025 r. Przedmiotem prognozy jest oddziaływanie na środowisko projektu dokumentu planistycznego jw.

Opracowaniem objęto obszar całej gminy w jej granicach administracyjnych. Przystąpienie do przedmiotowego dokumentu nastąpiło w drodze realizacji uchwały Rady Miejskiej Kikół Nr LXII/367/2024 z dnia 13 marca 2024 r. w sprawie przystąpienia do sporządzenia planu ogólnego gminy Kikół.

Opracowanie to jest niezbędne do realizacji swobody korzystania z własności w zakresie wynikającym z art. 21 i 64 Konstytucji RP i ustawy o planowaniu i zagospodarowaniu przestrzennym.

Przedmiotem niniejszego opracowania jest identyfikacja i analiza prognozowanych oddziaływań na środowisko ustaleń projektu planu ogólnego. Podstawowym celem prognozy, opracowywanej równocześnie z projektem planu ogólnego, jest poszukiwanie i wskazanie możliwości rozwiązań planistycznych najkorzystniejszych dla stanu środowiska, poprzez identyfikację i ocenę najbardziej prawdopodobnych wpływów na abiotyczne, biofizyczne i zdrowotne komponenty środowiska określonego obszaru, jakie może wywołać realizacja dyspozycji przestrzennych zawartych w projekcie planu ogólnego.

Ustalenia planu ogólnego zostały oparte na analizie istniejącego zagospodarowania terenu oraz na prognozie potrzeb i celów rozwojowych gminy wynikających z lokalnych uwarunkowań obszaru gminy oraz ze strategii rozwoju. W prognozie opisano uwarunkowania przyrodnicze obszaru objętego projektem planu ogólnego, jak również przeprowadzono analizę istniejącego stanu środowiska przyrodniczego pod kątem czystości powietrza atmosferycznego, wód powierzchniowych i podziemnych, gleb. Prognoza oddziaływania na środowisko projektu Planu ogólnego zawiera m.in. analizę stanu i zasobów środowiska:

- na terenie gminy nie występują osuwiska i tereny zagrożone ruchami masowymi,
- na terenie gminy nie występują surowce mineralne, którymi są powszechnie kruszywa,
- na terenie gminy nie występują tereny i obszary górnicze,
- na obszarze gminy nie występują obszary szczególnego zagrożenia powodzią, o na których prawdopodobieństwo wystąpienia powodzi jest wysokie i wynosi 10%, o na których prawdopodobieństwo wystąpienia powodzi jest średnie i wynosi 1%,
- w zakresie wód podziemnych w obszarze gminy nie występują:

udokumentowane Główne Zbiorniki Wód Podziemnych, jedynie ujmowane są na potrzeby lokalne wody z ujęć wody w Kikole, Suminie, Bielicy – Lubin i Konotopu bez ustanowionych stref ochrony pośrednich,

- na terenie gminy nie ma ustanowionych ani projektowanych obszarów ochronnych głównych zbiorników wód podziemnych,

- na terenie gminy występują obszary objęte ochroną na podstawie ustawy z dnia 16 kwietnia 2004 r. o ochronie przyrody (tekst jednolity Dz. U. z 2024 r. poz. 1478 z późn. zm. Są to obszary chronionego krajobrazu „Nizina Ciechocińska” i „Drumliny Zbójeńskie”,

- na terenie Gminy Kikół nie występują inne obszary chronione i obiekty chronione w tym: obszary Natura 2000, rezerваты przyrody, Parki Krajobrazowe wraz z otuliną, zespoły przyrodniczo – krajobrazowe, użytki ekologiczne, pomniki przyrody.

W prognozie zawarto ocenę istniejącego stanu środowiska w obszarze objętym opracowaniem – środowisko przyrodnicze omawianego obszaru zostało poddane antropopresji o zróżnicowanym stopniu nasilenia.

Kolejno przeprowadzono symulację wariantu „0”, który w tym przypadku oznacza sytuację, kiedy plan ogólny nie zostałby uchwalony i proponowane w nim rozwiązania nie zostaną zrealizowane. W przypadku braku realizacji dokumentu obszar ten będzie użytkowany w dotychczasowy sposób, zgodnie z obowiązującymi na terenie gminy planami miejscowymi, z czym nie będą się wiązały niekorzystne zmiany w środowisku.

Następnie dokonano analizy wpływu projektowanych rozwiązań na środowisko przyrodnicze oraz zidentyfikowano najważniejsze zmiany, jakie wynikają z nowego dokumentu. W prognozie przeanalizowano określone w projekcie rozwiązania funkcjonalno-przestrzenne, w zakresie wymaganym ustawą, między innymi pod kątem zachowania zasad zrównoważonego rozwoju i zgodności z uwarunkowaniami ekofizjograficznymi. W toku ww. analiz stwierdzono, że ustalenia planu ogólnego w niewielkim stopniu wpłyną na zmianę warunków obecnie istniejących. Projektowane zagospodarowanie terenu nie spowoduje znaczącego pogorszenia warunków naturalnych. Ustalenia planu ogólnego nie zawierają rozwiązań, które mogą zdecydowanie negatywnie wpływać na środowisko przyrodnicze. Stan środowiska, poprzez odpowiednio dobrane ustalenia nie ulegnie pogorszeniu. Ustalenia planu ogólnego, w tym określenie stref planistycznych, obszarów uzupełnienia zabudowy oraz określenie gminnych standardów urbanistycznych, które obejmują gminny katalog stref planistycznych (w tym profil funkcjonalny stref planistycznych, wartości maksymalnej nadziemnej intensywności zabudowy, maksymalnej wysokości zabudowy, maksymalnego udziału powierzchni zabudowy, wartości minimalnego udziału powierzchni biologicznie czynnej) nie spowodują istotnego wzrostu niekorzystnych oddziaływań na środowisko.

Racjonalne zagospodarowanie i zabudowę przestrzeni obszaru realizują, określone w planie ogólnym wskaźniki powierzchni biologicznie czynnej oraz wskaźniki intensywności i powierzchni zabudowy określone w atrybutach Planu Ogólnego. W celu zapewnienia właściwych warunków ochrony środowiska i ograniczenia lub wyeliminowania negatywnych skutków realizacji ustaleń planu zastosowano odpowiednie rozwiązania poprzez odpowiednie ukształtowanie stref planistycznych, określenie

odpowiedniego zakresu funkcji w profilu funkcjonalnym dodatkowym, określenie standardów urbanistycznych, a także ukształtowanie obszaru uzupełnienia zabudowy.

Przestrzeganie ustaleń planu ogólnego zapewni ochronę tego obszaru i zabezpieczy w pełni walory środowiskowe, przyrodnicze i kulturowe. Dotychczasową strukturę użytkowania miasta i gminy Kikół planuje się dostosować do obecnie obowiązujących przepisów prawa oraz do wytycznych dokumentów wyższego rzędu. Omawiane tereny wymagają zmian w związku z umożliwieniem rozwoju gminy zgodnie z potrzebami i oczekiwaniami mieszkańców. Przedmiotowy dokument zapewni ład przestrzenny i funkcjonalny Miasta i Gminy Kikół. Ustalenia planu ogólnego zapewniają wystarczającą ochronę środowiska przyrodniczego i zdrowia ludzi. Realizacja ustaleń planu ogólnego nie spowoduje żadnych skutków negatywnych poza obszarem gminy. Ustalenia planu ogólnego nie wiążą się ze zniszczeniem obiektów cennych z punktu widzenia ochrony przyrody i wartości kulturowych.

Realizacja ustaleń projektu planu ogólnego nie wpłynie negatywnie na wartość krajobrazową omawianego terenu oraz nie będzie mieć istotnego wpływu na klimat i środowisko kulturowe. Nie przewiduje się istotnych zagrożeń dla środowiska wodno-gruntowego w wyniku realizacji ustaleń planu ogólnego. Projekt planu ogólnego nie wprowadza także zmian w stosunku do aktualnego przeznaczenia tych terenów, które mogłyby w istotny sposób wpłynąć na wzrost emisji hałasu, lub które mogłyby stanowić istotne źródło promieniowania zagrażającego zdrowiu ludzi.

Realizacja ustaleń planu ogólnego nie będzie negatywnie oddziaływać na cele ochrony obszarów Natura 2000 oraz na inne obszary objęte ochroną. Ustalenia projektu planu ogólnego uwzględniają niezbędne powiązania z planami i programami nadrzędnymi i równorzędnymi, nie mają wpływu na cele ochrony i spójność sieci obszarów Natura 2000 (obszary te nie występują na terenie Gminy Kikół). W prognozie wskazano ustalenia Planu ogólnego uwzględniające cele ochrony środowiska określone w dokumentach ustanowionych na szczeblu międzynarodowym, wspólnotowym i krajowym. Rozwiązania funkcjonalno-przestrzenne zaproponowane w projekcie planu ogólnego, a także rozwiązania zaproponowane w prognozie, a przede wszystkim przestrzeganie zasad ochrony środowiska to warunki konieczne, by wyeliminować lub ograniczyć lokalne ujemne zmiany w środowisku naturalnym. Na podstawie analizy ustaleń zawartych w projekcie planu ogólnego nie stwierdzono możliwości wystąpienia znaczących negatywnych oddziaływań na środowisko, których źródło wyphywałoby bezpośrednio z jego ustaleń.

Załącznik Nr 1

Oświadczam, iż spełniam wymagania, o których mowa w art. 74a ust. 2 ustawy z dnia 3 października 2008 r. o udostępnianiu informacji o środowisku i jego ochronie, udziale społeczeństwa w ochronie środowiska oraz o ocenach oddziaływania na środowisko (Dz.U.2024.1112 t.j. ze zm.).

Elżbieta Matusiak

Urbanista  
projektant architektury krajobrazu  
  
mgr inż. Elżbieta Matusiak